

บทที่ 4

มาตรการป้องกันและแก้ไขผลกระทบ
สิ่งแวดล้อมและมาตรการติดตามตรวจสอบ
คุณภาพสิ่งแวดล้อม

บทที่ 4

มาตรการป้องกันและแก้ไขผลกระทบสิ่งแวดล้อม และมาตรการติดตามตรวจสอบผลกระทบสิ่งแวดล้อม

4.1 บทนำ

โครงการโรงไฟฟ้าทดแทนก๊าซธรรมชาติ ABP1 ของบริษัท อมตะ บี.กริม เพาเวอร์ 1 จำกัด ในเขตนิคมอุตสาหกรรมอมตะซิตี้ ชลบุรี (เดิม “นิคมอุตสาหกรรมอมตะนคร”) ตั้งอยู่ที่ตำบลหนองไม้แดง อำเภอเมืองชลบุรี จังหวัดชลบุรี ได้พัฒนาขึ้นมาเพื่อทดแทนโครงการโรงไฟฟ้าก๊าซธรรมชาติ ABP1 ที่เปิดดำเนินการมาตั้งแต่ปี พ.ศ. 2541 และสิ้นสุดสัญญาซื้อขายไฟฟ้ากับภาครัฐในปี พ.ศ. 2565 โดยเครื่องจักรหลักประกอบด้วย เครื่องกำเนิดไฟฟ้ากังหันก๊าซ (GTG) จำนวน 2 ชุด เครื่องผลิตไอน้ำ (HRSG) จำนวน 2 ชุด เครื่องกำเนิดไฟฟ้ากังหันไอน้ำ (STG) จำนวน 1 ชุด และระบบหล่อเย็น โดยโครงการมีกำลังการผลิต 145 เมกะวัตต์ มีวัตถุประสงค์เพื่อเป็นแหล่งพลังงานหลัก (ไฟฟ้าและไอน้ำ) ให้กับโรงงานอุตสาหกรรมในนิคมอุตสาหกรรมอมตะซิตี้ ชลบุรี โดยไฟฟ้าที่ผลิตได้ถูกจำหน่ายให้การไฟฟ้าฝ่ายผลิตแห่งประเทศไทย (กฟผ.) ภายใต้โครงการรับซื้อไฟฟ้าจากผู้ผลิตไฟฟ้ารายเล็ก (SPP) รวมทั้งจำหน่ายไฟฟ้าและไอน้ำให้กับลูกค้าซึ่งเป็นโรงงานในนิคมอุตสาหกรรมอมตะซิตี้ ชลบุรี

โดยโครงการโรงไฟฟ้าทดแทนก๊าซธรรมชาติ ABP1 ได้รับการพิจารณาเห็นชอบจากสำนักงานนโยบายและแผนทรัพยากรธรรมชาติและสิ่งแวดล้อมตามหนังสือเลขที่ ทส 1010.7/10181 ลงวันที่ 5 สิงหาคม 2563 ซึ่งต่อมาโครงการได้มีการแจ้งเปลี่ยนแปลงรายละเอียดโครงการ จำนวน 2 ครั้ง ดังนี้

(1) รายงานการเปลี่ยนแปลงฯ ครั้งที่ 1 มีวัตถุประสงค์เพื่อปรับปรุงผังการใช้ประโยชน์พื้นที่โครงการ ระบบระบายน้ำ แนวท่อส่งก๊าซธรรมชาติ และอาชีวอนามัยและความปลอดภัย ซึ่งได้รับความเห็นชอบจากสำนักงานนโยบายและแผนทรัพยากรธรรมชาติและสิ่งแวดล้อม ตามหนังสือเลขที่ ทส 1010.7/17372 ลงวันที่ 29 ตุลาคม 2564

(2) รายงานการเปลี่ยนแปลงฯ ครั้งที่ 2 มีวัตถุประสงค์เพื่อปรับเปลี่ยนผังการใช้ประโยชน์ที่ดิน ระบบระบายน้ำ น้ำเสียและการจัดการ และอุปกรณ์ป้องกันและระงับอัคคีภัย ซึ่งได้รับความเห็นชอบจากสำนักงานคณะกรรมการกำกับกิจการพลังงาน ตามหนังสือเลขที่ สกพ 5502/7971 ลงวันที่ 27 กรกฎาคม 2565

สำหรับการเปลี่ยนแปลงรายละเอียดโครงการในครั้งนี้ เป็นการเปลี่ยนแปลงในส่วนของระบบเสริมการผลิตที่อยู่ในความรับผิดชอบของโครงการทดแทน ABP1 ให้เพียงพอต่อการใช้งานที่เพิ่มขึ้นจากการเพิ่มกำลังการผลิตของโครงการทดแทน ABP2

4.2 มาตรการป้องกันและแก้ไขผลกระทบสิ่งแวดล้อม

เนื่องจากการเปลี่ยนแปลงรายละเอียดของโครงการอาจส่งผลกระทบต่อทรัพยากรและคุณค่าสิ่งแวดล้อม ดังนั้น บริษัทที่ปรึกษาจึงได้เสนอมาตรการป้องกันและแก้ไขผลกระทบสิ่งแวดล้อมช่วงก่อสร้างและดำเนินการเพื่อโครงการใช้เป็นแนวทางในการปฏิบัติดังแสดงตารางที่ 4.2-1 ถึง ตารางที่ 4.2-3

4.3 มาตรการติดตามตรวจสอบผลกระทบสิ่งแวดล้อม

นอกเหนือจากมาตรการป้องกันและแก้ไขผลกระทบสิ่งแวดล้อมดังกล่าวข้างต้น บริษัทที่ปรึกษาได้เสนอมาตรการติดตามตรวจสอบผลกระทบสิ่งแวดล้อม ทั้งนี้เพื่อใช้เป็นแนวทางติดตามตรวจสอบการเปลี่ยนแปลงที่เกิดขึ้นกับสิ่งแวดล้อมต่าง ๆ ที่สำคัญ อีกทั้งยังเป็นการตรวจสอบประสิทธิภาพและประสิทธิผลของมาตรการป้องกันและแก้ไขผลกระทบสิ่งแวดล้อมที่โครงการนำมาปฏิบัติว่ามีความเหมาะสมหรือไม่ รายละเอียดของมาตรการติดตามตรวจสอบผลกระทบสิ่งแวดล้อมช่วงก่อสร้างและดำเนินการดังแสดงในตารางที่ 4.3-1 และตารางที่ 4.3-2

ตารางที่ 4.2-1

รายงานการเปลี่ยนแปลงรายละเอียดโครงการในรายงานการประเมินผลกระทบสิ่งแวดล้อม โครงการทดแทนโรงไฟฟ้าก๊าซธรรมชาติ ABP1 (ครั้งที่ 3)

ตั้งอยู่ที่นิคมอุตสาหกรรมอมตะซิตี้ ชลบุรี อำเภอมือเมืองชลบุรี จังหวัดชลบุรี ของบริษัท อมตะ บี.กริม เพาเวอร์ 1 จำกัด

องค์ประกอบด้านสิ่งแวดล้อมและคุณค่าต่างๆ	มาตรการป้องกันและแก้ไขผลกระทบสิ่งแวดล้อม	สถานที่ดำเนินการ	ระยะเวลาดำเนินการ	ผู้รับผิดชอบ
มาตรการทั่วไป	(1) ปฏิบัติตามมาตรการป้องกันและแก้ไขผลกระทบสิ่งแวดล้อมและมาตรการติดตามตรวจสอบผลกระทบสิ่งแวดล้อม ตามที่เสนอในรายงานการเปลี่ยนแปลงรายละเอียดโครงการในรายงานการประเมินผลกระทบสิ่งแวดล้อมโครงการทดแทนโรงไฟฟ้าก๊าซธรรมชาติ ABP1 (ครั้งที่ 3) ของบริษัท อมตะ บี.กริม เพาเวอร์ 1 จำกัด โดยมีกำลังการผลิตติดตั้ง 145 เมกะวัตต์ ตั้งอยู่ที่นิคมอุตสาหกรรมอมตะซิตี้ ชลบุรี อำเภอมือเมืองชลบุรี จังหวัดชลบุรี อย่างเคร่งครัด และใช้เป็นแนวทางในการกำกับ ควบคุม ติดตาม ตรวจสอบของหน่วยงาน ประชาชนและองค์กรที่เกี่ยวข้อง	- ภายในพื้นที่โครงการ	- ตลอดทั้งช่วงก่อสร้างและดำเนินการ	- บริษัท อมตะ บี.กริม เพาเวอร์ 1 จำกัด
	(2) ให้บริษัท อมตะ บี.กริม เพาเวอร์ 1 จำกัด นำรายละเอียดมาตรการป้องกันและแก้ไขผลกระทบสิ่งแวดล้อม และมาตรการติดตามตรวจสอบผลกระทบสิ่งแวดล้อมไปกำหนดเป็นเงื่อนไขในสัญญาจ้างบริษัทผู้รับจ้าง และให้ถือปฏิบัติโดยเคร่งครัดเพื่อให้เกิดประสิทธิผลในทางปฏิบัติ	- ภายในพื้นที่โครงการ	- ตลอดทั้งช่วงก่อสร้างและดำเนินการ	- บริษัท อมตะ บี.กริม เพาเวอร์ 1 จำกัด
	(3) ให้บริษัท อมตะ บี.กริม เพาเวอร์ 1 จำกัด รายงานผลการปฏิบัติตามมาตรการป้องกันและแก้ไขผลกระทบสิ่งแวดล้อม และมาตรการติดตามตรวจสอบผลกระทบสิ่งแวดล้อม ให้หน่วยงานรัฐซึ่งมีอำนาจอนุญาตตามกฎหมายพิจารณาทุก 6 เดือน ตามแนวทางการนำเสนอรายงานผลปฏิบัติตามมาตรการฯ ตามประกาศกระทรวงทรัพยากรธรรมชาติและสิ่งแวดล้อมกำหนด	- ภายในพื้นที่โครงการ	- ตลอดทั้งช่วงก่อสร้างและดำเนินการ	- บริษัท อมตะ บี.กริม เพาเวอร์ 1 จำกัด
	(4) ให้บริษัท อมตะ บี.กริม เพาเวอร์ 1 จำกัด มีการบำรุงรักษา ดูแลการทำงานของระบบหล่อเย็นให้อยู่ในสภาพที่ใช้งานได้ดีเป็นประจำ และมีความปลอดภัยต่อผู้ปฏิบัติงานและประชาชนบริเวณใกล้เคียง	- ภายในพื้นที่โครงการ	- ตลอดทั้งช่วงก่อสร้างและดำเนินการ	- บริษัท อมตะ บี.กริม เพาเวอร์ 1 จำกัด

ตารางที่ 4.2-1 (ต่อ)

องค์ประกอบด้านสิ่งแวดล้อมและคุณค่าต่างๆ	มาตรการป้องกันและแก้ไขผลกระทบสิ่งแวดล้อม	สถานที่ดำเนินการ	ระยะเวลาดำเนินการ	ผู้รับผิดชอบ
มาตรการทั่วไป (ต่อ)	(5) กรณีที่ผลการติดตามตรวจสอบคุณภาพสิ่งแวดล้อมแสดงให้เห็นปัญหาสิ่งแวดล้อม รวมถึงกรณีที่มีการร้องเรียนจากชุมชนที่มีเหตุมาจากการดำเนินโครงการให้บริษัท อมตะ บี.กริม เพาเวอร์ 1 จำกัด ปรับปรุงแก้ไขปัญหาดังกล่าวโดยเร็วและแจ้งให้สำนักงานคณะกรรมการกำกับกิจการพลังงาน การนิคมอุตสาหกรรมแห่งประเทศไทย สำนักงานนโยบายและแผนทรัพยากรธรรมชาติและสิ่งแวดล้อม และจังหวัดชลบุรี ทราบทุกครั้ง เพื่อให้ประสานความร่วมมือในการแก้ไขปัญหา และให้บันทึกเป็นรายงานไว้ด้วย หากยังมีประเด็นปัญหาข้อวิตกกังวลและห่วงใยของชุมชนต่อการดำเนินโครงการ บริษัท อมตะ บี.กริม เพาเวอร์ 1 จำกัด ต้องดำเนินการแก้ไขปัญหาดังกล่าว เพื่อขจัดปัญหาความขัดแย้งของชุมชน	- ภายในพื้นที่โครงการ	- ตลอดทั้งช่วงก่อสร้างและดำเนินการ	- บริษัท อมตะ บี.กริม เพาเวอร์ 1 จำกัด
	(6) หากบริษัท อมตะ บี.กริม เพาเวอร์ 1 จำกัด มีความจำเป็นต้องเปลี่ยนแปลงรายละเอียดโครงการ หรือมาตรการป้องกันและแก้ไขผลกระทบสิ่งแวดล้อม หรือมาตรการติดตามตรวจสอบผลกระทบสิ่งแวดล้อมให้แตกต่างไปจากที่ได้เสนอไว้ในรายงานการประเมินผลกระทบสิ่งแวดล้อม ตามที่คณะกรรมการผู้ชำนาญการฯ ได้ให้ความเห็นชอบไปแล้ว ให้เป็นหน้าที่ของหน่วยงานที่มีอำนาจหน้าที่ในการพิจารณาอนุมัติ หรืออนุญาต เป็นผู้พิจารณา ดังนี้ - หากเห็นว่าการแก้ไขเปลี่ยนแปลงรายละเอียดโครงการ หรือมาตรการป้องกันและแก้ไขผลกระทบสิ่งแวดล้อม หรือมาตรการติดตามตรวจสอบผลกระทบสิ่งแวดล้อมดังกล่าว ไม่กระทบต่อสาระสำคัญของการประเมินผลกระทบสิ่งแวดล้อมในรายงานการประเมินผลกระทบสิ่งแวดล้อม และเป็นมาตรการที่เกิดผลดีต่อสิ่งแวดล้อมมากกว่า หรือเทียบเท่ามาตรการที่กำหนดไว้ในรายงานฯ ที่ผ่านการพิจารณาให้ความเห็นชอบจากคณะกรรมการผู้ชำนาญการฯ แล้วให้หน่วยงานที่มีอำนาจอนุมัติ หรืออนุญาต รับผิดชอบการปรับปรุงแก้ไขเปลี่ยนแปลงดังกล่าวให้เป็นไปตามหลักเกณฑ์ และเงื่อนไขที่กำหนดไว้ในกฎหมายนั้น ๆ ต่อไป พร้อมกับให้จัดทำสำเนาการปรับปรุงแก้ไขมาตรการป้องกันและแก้ไขผลกระทบสิ่งแวดล้อม หรือมาตรการติดตามตรวจสอบผลกระทบสิ่งแวดล้อมที่รับผิดชอบไว้ส่งให้สำนักงานนโยบายและแผนทรัพยากรธรรมชาติและสิ่งแวดล้อมเพื่อทราบ	- ภายในพื้นที่โครงการ - ภายในพื้นที่โครงการ	- ตลอดทั้งช่วงก่อสร้างและดำเนินการ - ตลอดทั้งช่วงก่อสร้างและดำเนินการ	- บริษัท อมตะ บี.กริม เพาเวอร์ 1 จำกัด - บริษัท อมตะ บี.กริม เพาเวอร์ 1 จำกัด

ตารางที่ 4.2-1 (ต่อ)

องค์ประกอบด้านสิ่งแวดล้อมและคุณค่าต่างๆ	มาตรการป้องกันและแก้ไขผลกระทบสิ่งแวดล้อม	สถานที่ดำเนินการ	ระยะเวลาดำเนินการ	ผู้รับผิดชอบ
มาตรการทั่วไป (ต่อ)	<ul style="list-style-type: none"> - หากหน่วยงานที่มีอำนาจในการอนุมัติ หรืออนุญาตมีความเห็นว่า การปรับปรุงแก้ไขรายละเอียดโครงการ หรือมาตรการนั้น ๆ อาจกระทบต่อสาระสำคัญในรายงานการประเมินผลกระทบสิ่งแวดล้อมที่ได้รับความเห็นชอบจากคณะกรรมการผู้ชำนาญการฯ ให้หน่วยงานที่มีอำนาจในการอนุมัติ หรืออนุญาต จัดส่งรายงานการปรับปรุงแก้ไขรายละเอียดโครงการ หรือมาตรการป้องกันและแก้ไขผลกระทบสิ่งแวดล้อม หรือมาตรการติดตามตรวจสอบผลกระทบสิ่งแวดล้อม ให้สำนักงานนโยบายและแผนทรัพยากรธรรมชาติและสิ่งแวดล้อม ให้ความเห็นชอบก่อนการเปลี่ยนแปลงหรือปรับปรุงมาตรการดังกล่าวเพื่อเสนอให้คณะกรรมการผู้ชำนาญการฯ คณะที่เกี่ยวข้องพิจารณาและเมื่อโครงการหรือกิจการมีการเปลี่ยนแปลงรายละเอียดหรือปรับปรุงแก้ไขมาตรการฯ ตามที่คณะกรรมการ ผู้ชำนาญการฯ ให้ความเห็นชอบประกอบแล้ว หน่วยงานที่มีอำนาจในการอนุมัติ หรืออนุญาต ต้องแจ้งผลการแก้ไขเปลี่ยนแปลงดังกล่าวให้สำนักงานนโยบายและแผนทรัพยากรธรรมชาติและสิ่งแวดล้อมทราบด้วย 	- ภายในพื้นที่โครงการ	- ตลอดช่วงดำเนินการ	- บริษัท อมตะ บี.กริม เพาเวอร์ 1 จำกัด
	(7) เมื่อโครงการดำเนินการผลิตและมีสภาพการผลิตคงตัว (Steady State) แล้ว พบว่าการระบายสารมลพิษทางอากาศมีค่าต่ำกว่าที่กำหนดในรายงานให้ใช้ค่าดังกล่าว เป็นค่าควบคุมและแจ้งให้สำนักงานนโยบายและแผนทรัพยากรธรรมชาติและสิ่งแวดล้อมทราบโดยเร็ว	- ภายในพื้นที่โครงการ	- ตลอดช่วงดำเนินการ	- บริษัท อมตะ บี.กริม เพาเวอร์ 1 จำกัด

ตารางที่ 4.2-2

มาตรการป้องกันและแก้ไขผลกระทบสิ่งแวดล้อม ช่วงก่อสร้าง

รายงานการเปลี่ยนแปลงรายละเอียดโครงการในรายงานการประเมินผลกระทบสิ่งแวดล้อม โครงการทดแทนโรงไฟฟ้าก๊าซธรรมชาติ ABP1 (ครั้งที่ 3)

ตั้งอยู่ที่นิคมอุตสาหกรรมอมตะซิตี้ ชลบุรี อำเภอเมืองชลบุรี จังหวัดชลบุรี ของบริษัท อมตะ บี.กริม เพาเวอร์ 1 จำกัด

องค์ประกอบด้าน สิ่งแวดล้อมและคุณค่าต่างๆ	มาตรการป้องกันและแก้ไขผลกระทบสิ่งแวดล้อม	สถานที่ดำเนินการ	ระยะเวลา	ผู้รับผิดชอบ
1. คุณภาพอากาศ	(1) ปฏิบัติตามระเบียบและข้อปฏิบัติในการควบคุมฝุ่นละอองจากการก่อสร้างประเภทต่าง ๆ จัดทำโดยสำนักการจัดการคุณภาพอากาศและเสียง กรมควบคุมมลพิษ	- บริเวณทางเข้าออกของโครงการและพื้นที่ก่อสร้าง	- ตลอดระยะเวลา ก่อสร้าง	- บริษัท อมตะ บี.กริม เพาเวอร์ 1 จำกัด
	(2) ฉีดพรมน้ำในพื้นที่ก่อสร้างโครงการที่มีการฟุ้งกระจายของฝุ่นละออง เช่น ถนนพื้นที่ที่มีกิจกรรมการปรับถม เป็นต้น เพื่อลดการฟุ้งกระจายของฝุ่นจากกิจกรรมการก่อสร้างอย่างน้อย 2 ครั้ง/วัน (เช้า-บ่าย) หรือพิจารณาตามความเหมาะสม	- บริเวณทางเข้าออกของโครงการและพื้นที่ก่อสร้าง	- ตลอดระยะเวลา ก่อสร้าง	- บริษัท อมตะ บี.กริม เพาเวอร์ 1 จำกัด
	(3) รถบรรทุกวัสดุก่อสร้างต้องมีสิ่งปกปิดและ/หรือสิ่งผูกมัดในส่วนบรรทุกเพื่อป้องกันการตกหล่นของวัสดุที่บรรทุกอยู่และลดปริมาณฝุ่นที่อาจฟุ้งกระจาย	- บริเวณพื้นที่ก่อสร้างและ ตลอดเส้นทางขนส่ง	- ตลอดระยะเวลา ก่อสร้าง	- บริษัท อมตะ บี.กริม เพาเวอร์ 1 จำกัด
	(4) ทำความสะอาดล้อรถบรรทุกที่ออกจากพื้นที่ก่อสร้างหรือพื้นที่ที่เกี่ยวข้องกับกิจกรรมการก่อสร้างเพื่อป้องกันเศษดินและทราย ที่อาจสร้างความสกปรกให้แก่ถนนทั้งภายในและภายนอกนิคมฯ	- บริเวณทางเข้าออกของโครงการและพื้นที่ก่อสร้าง	- ตลอดระยะเวลา ก่อสร้าง	- บริษัท อมตะ บี.กริม เพาเวอร์ 1 จำกัด
	(5) ตรวจสอบ บำรุงรักษาสภาพยานพาหนะ เครื่องยนต์/เครื่องจักรที่ใช้ในการก่อสร้าง เพื่อลดผลกระทบด้านคุณภาพอากาศและเสียง	- บริเวณพื้นที่ก่อสร้าง	- ตลอดระยะเวลา ก่อสร้าง	- บริษัท อมตะ บี.กริม เพาเวอร์ 1 จำกัด
	(6) ห้ามเผาทำลายเศษวัสดุ หรือขยะมูลฝอยในพื้นที่ก่อสร้าง	- บริเวณพื้นที่ก่อสร้าง	- ตลอดระยะเวลา ก่อสร้าง	- บริษัท อมตะ บี.กริม เพาเวอร์ 1 จำกัด

ตารางที่ 4.2-2 (ต่อ)

องค์ประกอบด้าน สิ่งแวดล้อมและคุณค่าต่างๆ	มาตรการป้องกันและแก้ไขผลกระทบสิ่งแวดล้อม	สถานที่ดำเนินการ	ระยะเวลา	ผู้รับผิดชอบ
1. คุณภาพอากาศ (ต่อ)	(7) ควบคุมให้มีการใช้พื้นที่ทำงานเท่าที่จำเป็น และดำเนินการก่อสร้างอย่างรวดเร็ว	- บริเวณพื้นที่ก่อสร้าง	- ตลอดระยะเวลา ก่อสร้าง	- บริษัท อมตะ บี.กริม เพาเวอร์ 1 จำกัด
	(8) ใช้ผ้าใบหรือผ้าพลาสติกปิดคลุมกองดินหรือกองเศษวัสดุต่าง ๆ เพื่อป้องกันการ ฟุ้งกระจายของเศษดินในช่วงที่เกิดลมพัดแรง	- บริเวณพื้นที่ก่อสร้าง	- ตลอดระยะเวลา ก่อสร้าง	- บริษัท อมตะ บี.กริม เพาเวอร์ 1 จำกัด
2. คุณภาพน้ำ	(1) จัดให้มีการบำบัดน้ำเสียทั่วไปจากการอุปโภคและบริโภคของคณงานก่อสร้าง โดยจัดให้มีห้องสุขาที่มีระบบบำบัดน้ำเสียที่ถูกสุขลักษณะอย่างเพียงพอ ติดตั้ง ระบบบำบัดน้ำเสียสำเร็จรูปเพื่อรองรับน้ำเสียจากห้องน้ำห้องส้วม ก่อนระบาย ลงสู่ระบบรวบรวมน้ำเสียของนิคมอุตสาหกรรมอมตะซิตี้ ชลบุรี โดยไม่มีการ ระบายน้ำทิ้งออกสู่แหล่งน้ำสาธารณะภายนอกโครงการ	- บริเวณพื้นที่ก่อสร้าง	- ตลอดระยะเวลา ก่อสร้าง	- บริษัท อมตะ บี.กริม เพาเวอร์ 1 จำกัด
	(2) มีการซ่อมบำรุงยานพาหนะและเครื่องจักรทุกชนิดอย่างสม่ำเสมอ เพื่อป้องกันการ รั่วไหลของน้ำมัน ซึ่งการซ่อมบำรุงดังกล่าวจะต้องกระทำในบริเวณที่จัดเอาไว้หรือ บนพื้นผิวที่แข็งและมีวัสดุรองรับการรั่วไหล เพื่อป้องกันไม่ให้เกิดการรั่วไหลลงสู่ รางระบายน้ำ	- บริเวณพื้นที่ก่อสร้าง	- ตลอดระยะเวลา ก่อสร้าง	- บริษัท อมตะ บี.กริม เพาเวอร์ 1 จำกัด
	(3) เมื่อมีการเปลี่ยนน้ำมันหล่อลื่นจากยานพาหนะ และอุปกรณ์ก่อสร้างบริเวณ พื้นที่ก่อสร้าง ต้องจัดให้มีภาชนะรองรับน้ำมันหล่อลื่นและเก็บกักไว้รอนำส่งไป กำจัดให้ถูกต้อง โดยจัดเก็บรวบรวมและส่งให้ผู้รับกำจัดที่ได้รับอนุญาตจากกรม โรงงานอุตสาหกรรม ห้ามทิ้งลงดินหรือรางระบายน้ำโดยเด็ดขาด	- บริเวณพื้นที่ก่อสร้าง	- ตลอดระยะเวลา ก่อสร้าง	- บริษัท อมตะ บี.กริม เพาเวอร์ 1 จำกัด

ตารางที่ 4.2-2 (ต่อ)

องค์ประกอบด้าน สิ่งแวดล้อมและคุณค่าต่างๆ	มาตรการป้องกันและแก้ไขผลกระทบสิ่งแวดล้อม	สถานที่ดำเนินการ	ระยะเวลา	ผู้รับผิดชอบ
3. เสียง	(1) กิจกรรมการก่อสร้างที่ก่อให้เกิดเสียงดัง เช่น กิจกรรมการก่อสร้างฐานราก ให้ดำเนินการเฉพาะในช่วงเวลา 08.00-17.00 น. เท่านั้น และกิจกรรมที่ก่อให้เกิดเสียงดังห้ามดำเนินการในช่วงเวลากลางคืนโดยเด็ดขาด	- บริเวณพื้นที่ก่อสร้าง	- ตลอดระยะเวลา ก่อสร้าง	- บริษัท อมตะ บี.กริม เพาเวอร์ 1 จำกัด
	(2) แจ้งแผนการก่อสร้างและมาตรการในการควบคุมเสียงจากการก่อสร้างให้ประชาชนในชุมชนใกล้เคียงได้รับทราบ รวมถึงกิจกรรมการก่อสร้างที่ก่อให้เกิดเสียงดังให้ชุมชนทราบอย่างน้อย 2 สัปดาห์ก่อนก่อสร้าง	- บริเวณพื้นที่ก่อสร้างและ ชุมชนใกล้เคียง	- ตลอดระยะเวลา ก่อสร้าง	- บริษัท อมตะ บี.กริม เพาเวอร์ 1 จำกัด
	(3) ติดตั้งกำแพงชั่วคราวสูงอย่างน้อย 4 เมตร ด้านที่ติดกับพื้นที่ชุมชนและด้านที่ติดกับพื้นที่โรงงานข้างเคียงชนิด Metal Sheet หรือ วัสดุประเภท Steel, 18 ga เพื่อลดเสียงจากกิจกรรมก่อสร้างของโครงการ	- บริเวณพื้นที่ก่อสร้าง	- ตลอดระยะเวลา ก่อสร้าง	- บริษัท อมตะ บี.กริม เพาเวอร์ 1 จำกัด
	(4) จัดหาอุปกรณ์ป้องกันเสียง เช่น ที่อุดหู (Ear Plug) หรือที่ครอบหู (Ear Muff) ให้กับคนงานก่อสร้างที่ทำงานในบริเวณที่มีระดับเสียงดังเกินกว่า 85 เดซิเบล (เอ) พร้อมทั้งกำหนดให้คนงานใช้เครื่องป้องกันในกรณีที่ทำงานในพื้นที่ที่มีเสียงดัง	- บริเวณพื้นที่ก่อสร้าง	- ตลอดระยะเวลา ก่อสร้าง	- บริษัท อมตะ บี.กริม เพาเวอร์ 1 จำกัด
	(5) ควบคุมผู้รับเหมาก่อสร้างให้ปฏิบัติตามมาตรการลดผลกระทบด้านเสียงอย่างเคร่งครัด	- บริเวณพื้นที่ก่อสร้าง	- ตลอดระยะเวลา ก่อสร้าง	- บริษัท อมตะ บี.กริม เพาเวอร์ 1 จำกัด
4. คมนาคมขนส่ง	(1) กรณีการขนส่งเครื่องจักรขนาดใหญ่ต้องประสานกับตำรวจจราจรเพื่อวางแผนการขนส่ง และอำนวยความสะดวกในการขนส่ง เพื่อให้เกิดผลกระทบต่อการจราจรให้น้อยที่สุด	- บริเวณพื้นที่ชุมชน โดยรอบและเส้นทางขนส่ง	- ตลอดระยะเวลา ก่อสร้าง	- บริษัท อมตะ บี.กริม เพาเวอร์ 1 จำกัด
	(2) วางแผนการใช้เส้นทางในการขนส่งวัสดุอุปกรณ์ของโครงการ เพื่อหลีกเลี่ยงปัญหาด้านการจราจร	- บริเวณพื้นที่ก่อสร้างและ เส้นทางขนส่ง	- ตลอดระยะเวลา ก่อสร้าง	- บริษัท อมตะ บี.กริม เพาเวอร์ 1 จำกัด

ตารางที่ 4.2-2 (ต่อ)

องค์ประกอบด้าน สิ่งแวดล้อมและคุณค่าต่างๆ	มาตรการป้องกันและแก้ไขผลกระทบสิ่งแวดล้อม	สถานที่ดำเนินการ	ระยะเวลา	ผู้รับผิดชอบ
4. คมนาคมขนส่ง (ต่อ)	(3) ทบทวนและปรับแผนการใช้เส้นทางในการขนส่งวัสดุอุปกรณ์ของโครงการ อย่างสม่ำเสมอให้สอดคล้องกับสถานการณ์ปัจจุบัน	- บริเวณพื้นที่ก่อสร้างและ เส้นทางขนส่ง	- ตลอดระยะเวลา ก่อสร้าง	- บริษัท อมตะ บี.กริม เพาเวอร์ 1 จำกัด
	(4) หลีกเลี่ยงการขนส่งในช่วงที่มีการจราจรคับคั่ง (07.30-08.30 น. และ 15.30- 17.30 น.)	- เส้นทางขนส่ง	- ตลอดระยะเวลา ก่อสร้าง	- บริษัท อมตะ บี.กริม เพาเวอร์ 1 จำกัด
	(5) จัดให้มีเจ้าหน้าที่รักษาความปลอดภัยอำนวยความสะดวกบริเวณทางเข้า-ออก ของโครงการ	- บริเวณพื้นที่ก่อสร้าง	- ตลอดระยะเวลา ก่อสร้าง	- บริษัท อมตะ บี.กริม เพาเวอร์ 1 จำกัด
5. การระบายน้ำและ ป้องกันน้ำท่วม	(1) ชุดคูหรือสร้างทางระบายน้ำชั่วคราวโดยรอบพื้นที่โครงการ เพื่อระบายน้ำจาก พื้นที่โครงการลงสู่รางระบายน้ำของนิคมฯ	- บริเวณพื้นที่ก่อสร้าง	- ตลอดระยะเวลา ก่อสร้าง	- บริษัท อมตะ บี.กริม เพาเวอร์ 1 จำกัด
	(2) กำหนดให้มีบ่อดักตะกอนดินและรางรวบรวมน้ำฝนจากพื้นที่ก่อสร้าง เพื่อให้ ชะลอความเร็วของน้ำและดักตะกอนบางส่วนไว้ก่อนระบายลงสู่รางระบายน้ำ ของนิคมฯ	- บริเวณพื้นที่ก่อสร้าง	- ตลอดระยะเวลา ก่อสร้าง	- บริษัท อมตะ บี.กริม เพาเวอร์ 1 จำกัด
	(3) ตรวจสอบระบบระบายน้ำชั่วคราวของโครงการเป็นประจำสม่ำเสมอ หากพบว่า ชำรุด/เสียหายให้ดำเนินการซ่อมแซมให้แล้วเสร็จทันที	- ระบบระบายน้ำภายใน พื้นที่ก่อสร้าง	- ตลอดระยะเวลา ก่อสร้าง	- บริษัท อมตะ บี.กริม เพาเวอร์ 1 จำกัด
	(4) หากพบว่ามีเศษวัสดุตกลงไปในรางระบายน้ำจนปิดกั้นหรือกีดขวางการไหลของ น้ำให้เก็บออกเพื่อให้น้ำไหลได้สะดวก	- ระบบระบายน้ำภายใน พื้นที่ก่อสร้าง	- ตลอดระยะเวลา ก่อสร้าง	- บริษัท อมตะ บี.กริม เพาเวอร์ 1 จำกัด

ตารางที่ 4.2-2 (ต่อ)

องค์ประกอบด้าน สิ่งแวดล้อมและคุณค่าต่างๆ	มาตรการป้องกันและแก้ไขผลกระทบสิ่งแวดล้อม	สถานที่ดำเนินการ	ระยะเวลา	ผู้รับผิดชอบ
6. การจัดการกากของเสีย	(1) ของเสียอันตรายจัดส่งให้หน่วยงานที่ได้รับอนุญาตจากหน่วยงานราชการนำไปกำจัด	- บริเวณพื้นที่ก่อสร้าง	- ตลอดระยะเวลา ก่อสร้าง	- บริษัท อมตะ บี.กริม เพาเวอร์ 1 จำกัด
	(2) จัดให้มีถังภาชนะรองรับขยะมูลฝอยที่มีฝาปิดมิดชิดตามจุดต่าง ๆ ภายในพื้นที่ ก่อสร้างอย่างเพียงพอ และประสานงานกับหน่วยงานที่ได้รับอนุญาตในการเก็บ ขยะมูลฝอยเข้ามาดำเนินการเก็บขยะเพื่อนำไปกำจัดยังสถานที่กำจัดต่อไป	- บริเวณพื้นที่ก่อสร้าง	- ตลอดระยะเวลา ก่อสร้าง	- บริษัท อมตะ บี.กริม เพาเวอร์ 1 จำกัด
	(3) จัดให้มีพื้นที่กองเก็บเศษวัสดุก่อสร้างที่ไม่ใช้แล้วอย่างเป็นสัดส่วน	- บริเวณพื้นที่ก่อสร้าง	- ตลอดระยะเวลา ก่อสร้าง	- บริษัท อมตะ บี.กริม เพาเวอร์ 1 จำกัด
	(4) กำหนดมาตรการห้ามทิ้งขยะมูลฝอยลงในทางระบายน้ำ ท่อน้ำทิ้ง ในบริเวณ พื้นที่ก่อสร้าง	- บริเวณพื้นที่ก่อสร้าง	- ตลอดระยะเวลา ก่อสร้าง	- บริษัท อมตะ บี.กริม เพาเวอร์ 1 จำกัด
	(5) กำหนดให้มีการคัดแยกขยะและวัสดุจากการก่อสร้างที่สามารถนำกลับมาใช้ใหม่ ได้ เช่น เศษไม้ เศษเหล็ก กระป๋องสี แปรงทาสี เป็นต้น ออกจากมูลฝอยทั่วไป เพื่อนำกลับมาใช้ซ้ำ หรือนำไปจำหน่ายให้แก่บริษัทรับซื้อต่อไป	- บริเวณพื้นที่ก่อสร้าง	- ตลอดระยะเวลา ก่อสร้าง	- บริษัท อมตะ บี.กริม เพาเวอร์ 1 จำกัด
7. อาชีวอนามัยและ ความปลอดภัย	(1) โครงการจะต้องระบุข้อตกลงเกี่ยวกับมาตรการด้านอาชีวอนามัยและความ ปลอดภัยกับบริษัทผู้รับเหมาก่อสร้างในสัญญาว่าจ้างอย่างชัดเจนโดยจะต้อง ระบุครอบคลุมถึงวิธีการคุ้มครองความปลอดภัยและสุขภาพอนามัยของพนักงาน ที่ปฏิบัติงานในโครงการ	- บริเวณพื้นที่ก่อสร้าง	- ก่อนเริ่ม ดำเนินการ ก่อสร้าง	- บริษัท อมตะ บี.กริม เพาเวอร์ 1 จำกัด
	(2) พิจารณาเลือกบริษัทรับเหมาที่มีมาตรการด้านอาชีวอนามัยและความปลอดภัย ตลอดจนสุขภาพอนามัยของพนักงานก่อสร้างที่ได้มาตรฐาน	- บริเวณพื้นที่ก่อสร้าง	- ตลอดระยะเวลา ก่อสร้าง	- บริษัท อมตะ บี.กริม เพาเวอร์ 1 จำกัด
	(3) จัดให้มีระบบการตรวจความปลอดภัย (Safety Inspection) เป็นระยะ ๆ โดยมอบหมายหน้าที่ความรับผิดชอบและอำนาจที่ชัดเจน	- บริเวณพื้นที่ก่อสร้าง	- ตลอดระยะเวลา ก่อสร้าง	- บริษัท อมตะ บี.กริม เพาเวอร์ 1 จำกัด

ตารางที่ 4.2-2 (ต่อ)

องค์ประกอบด้าน สิ่งแวดล้อมและคุณค่าต่างๆ	มาตรการป้องกันและแก้ไขผลกระทบสิ่งแวดล้อม	สถานที่ดำเนินการ	ระยะเวลา	ผู้รับผิดชอบ
7. อาชีวอนามัยและความปลอดภัย (ต่อ)	(4) กำหนดเขตพื้นที่ก่อสร้างให้ชัดเจน เช่น ติดตั้งป้าย และกั้นพื้นที่หรือรั้วโปร่ง เป็นต้น	- บริเวณพื้นที่ก่อสร้าง	- ตลอดระยะเวลา ก่อสร้าง	- บริษัท อมตะ บี.กริม เพาเวอร์ 1 จำกัด
	(5) บริษัทฯ ต้องปฏิบัติตามมาตรการด้านอาชีวอนามัยและความปลอดภัย รวมทั้ง เหตุฉุกเฉินต่าง ๆ ซึ่งอาจเกิดขึ้นในบริเวณโครงการอย่างเคร่งครัด	- บริเวณพื้นที่ก่อสร้าง	- ตลอดระยะเวลา ก่อสร้าง	- บริษัท อมตะ บี.กริม เพาเวอร์ 1 จำกัด
	(6) มีระบบควบคุมการอนุญาตในการทำงาน (Work Permit) โดยเฉพาะลักษณะ งานที่เกี่ยวข้องกับความร้อน ไฟฟ้า และพื้นที่อับอากาศ	- บริเวณพื้นที่ก่อสร้าง	- ตลอดระยะเวลา ก่อสร้าง	- บริษัท อมตะ บี.กริม เพาเวอร์ 1 จำกัด
	(7) กำหนดให้ผู้รับเหมาก่อสร้างจะต้องดำเนินการก่อสร้างห้องน้ำห้องส้วมสำหรับ คนงานก่อสร้างไม่น้อยกว่าเกณฑ์ที่กำหนดตามกฎหมายกระทรวงฉบับที่ 2 ออกตาม ความในพระราชบัญญัติโรงงาน พ.ศ. 2535 โดยมีการติดตั้งระบบบำบัดน้ำเสีย เพื่อบำบัดของเสียและสิ่งปฏิกูลที่เกิดขึ้นดังกล่าวด้วย	- บริเวณพื้นที่ก่อสร้าง	- ตลอดระยะเวลา ก่อสร้าง	- บริษัท อมตะ บี.กริม เพาเวอร์ 1 จำกัด
	(8) กำหนดให้ผู้รับเหมาก่อสร้างจะต้องจัดเตรียมอุปกรณ์ปฐมพยาบาลเบื้องต้น รวมทั้งรถฉุกเฉินจำนวน 1 คัน ไว้ประจำพื้นที่ สำหรับเคลื่อนย้ายผู้ได้รับบาดเจ็บ ไปส่งยังโรงพยาบาลใกล้เคียงให้พร้อมใช้งานตลอดเวลา	- บริเวณพื้นที่ก่อสร้าง	- ตลอดระยะเวลา ก่อสร้าง	- บริษัท อมตะ บี.กริม เพาเวอร์ 1 จำกัด
	(9) จัดอบรมหัวหน้างาน/ผู้ควบคุมงานและคนงานในเรื่องความปลอดภัยในการ ทำงานที่เกี่ยวข้องกับการก่อสร้างรวมถึงผู้เกี่ยวข้องอื่น ๆ	- บริเวณพื้นที่ก่อสร้าง	- ตลอดระยะเวลา ก่อสร้าง	- บริษัท อมตะ บี.กริม เพาเวอร์ 1 จำกัด
	(10) จัดให้มีการอบรมให้ความรู้ด้านสุขภาพและวิธีการปฏิบัติตัวกรณีเกิด อุบัติเหตุร้ายแรงหรือเหตุฉุกเฉินแก่คนงานก่อสร้าง พนักงานโครงการก่อนเริ่ม ทำงานกับโครงการ	- บริเวณพื้นที่ก่อสร้าง	- ตลอดระยะเวลา ก่อสร้าง	- บริษัท อมตะ บี.กริม เพาเวอร์ 1 จำกัด

ตารางที่ 4.2-2 (ต่อ)

องค์ประกอบด้าน สิ่งแวดล้อมและคุณค่าต่างๆ	มาตรการป้องกันและแก้ไขผลกระทบสิ่งแวดล้อม	สถานที่ดำเนินการ	ระยะเวลา	ผู้รับผิดชอบ
7. อาชีวอนามัยและความปลอดภัย (ต่อ)	(11) จัดให้มีการตรวจติดตามความปลอดภัยในพื้นที่ก่อสร้างโดยหัวหน้างาน เช่น ควบคุมการสวมใส่อุปกรณ์ป้องกันความปลอดภัยตามหลักอาชีวอนามัยและความปลอดภัย เป็นต้น	- บริเวณพื้นที่ก่อสร้าง	- ตลอดระยะเวลา ก่อสร้าง	- บริษัท อมตะ บี.กริม เพาเวอร์ 1 จำกัด
	(12) จัดหาอุปกรณ์ป้องกันอันตรายส่วนบุคคลให้แก่คนงานที่ปฏิบัติงานให้ เหมาะสมกับประเภทงาน และควบคุมให้คนงานสวมใส่อุปกรณ์ป้องกันอันตราย ส่วนบุคคลตามลักษณะงานอย่างเคร่งครัด	- บริเวณพื้นที่ก่อสร้าง	- ตลอดระยะเวลา ก่อสร้าง	- บริษัท อมตะ บี.กริม เพาเวอร์ 1 จำกัด
8. อันตรายร้ายแรง	(1) กำหนดให้พื้นที่ที่จะเชื่อมต่อบนท่อส่งก๊าซธรรมชาติเป็นพื้นที่เฉพาะ ห้ามมีการ ทำงานที่เกี่ยวข้องกับความร้อนหรือประกายไฟ โดยจัดทำป้ายเตือนอันตราย โดยรอบ พร้อมทั้งจัดให้มีระบบการขออนุญาตเข้าทำงาน (Work Permit)	- บริเวณพื้นที่ก่อสร้าง	- ตลอดระยะเวลา ก่อสร้าง	- บริษัท อมตะ บี.กริม เพาเวอร์ 1 จำกัด
	(2) ก่อนการก่อสร้างผู้รับเหมาก่อสร้างจะต้องจัดทำและส่งแผนปฏิบัติการความ ปลอดภัยและอาชีวอนามัยให้บริษัท อมตะ บี.กริม เพาเวอร์ 2 จำกัด ให้ความ เห็นชอบและควบคุมให้เป็นไปตามแผนดังกล่าว	- บริเวณพื้นที่ก่อสร้าง	- ตลอดระยะเวลา ก่อสร้าง	- บริษัท อมตะ บี.กริม เพาเวอร์ 1 จำกัด
	(3) จัดหาอุปกรณ์ดับเพลิงชนิดเคมี และสามารถเคลื่อนย้ายได้ไว้ในจำนวนที่เหมาะสม และเตรียมไว้ในพื้นที่ที่มีกิจกรรมการก่อสร้างที่อาจก่อให้เกิดอัคคีภัยได้	- บริเวณพื้นที่ก่อสร้าง	- ตลอดระยะเวลา ก่อสร้าง	- บริษัท อมตะ บี.กริม เพาเวอร์ 1 จำกัด
	(4) พื้นที่ที่อาจจะก่อให้เกิดอันตรายต้องติดป้ายเตือนให้พนักงานทราบ และกำหนด ข้อบังคับไม่ให้ทำงานในพื้นที่ดังกล่าวเป็นเวลานาน โดยปราศจากเครื่องป้องกัน อันตรายส่วนบุคคล	- บริเวณพื้นที่ก่อสร้าง	- ตลอดระยะเวลา ก่อสร้าง	- บริษัท อมตะ บี.กริม เพาเวอร์ 1 จำกัด

ตารางที่ 4.2-2 (ต่อ)

องค์ประกอบด้าน สิ่งแวดล้อมและคุณค่าต่างๆ	มาตรการป้องกันและแก้ไขผลกระทบสิ่งแวดล้อม	สถานที่ดำเนินการ	ระยะเวลา	ผู้รับผิดชอบ
9. สังคม และเศรษฐกิจ	(1) ประชาสัมพันธ์ข้อมูลข่าวสารและขั้นตอนการก่อสร้างให้ชุมชน ผู้นำชุมชน และหน่วยงานราชการทราบก่อนเริ่มกิจกรรมการก่อสร้างอย่างน้อย 2 สัปดาห์และดำเนินการเป็นระยะอย่างต่อเนื่อง	- บริเวณพื้นที่ก่อสร้างและชุมชนโดยรอบพื้นที่โครงการ	- ตลอดระยะเวลาก่อสร้าง	- บริษัท อมตะ บี.กริม เพาเวอร์ 1 จำกัด
	(2) กำหนดระเบียบปฏิบัติ เพื่อควบคุมดูแลแรงงานไม่ให้ก่อความเดือดร้อน/ปัญหาต่อชุมชนท้องถิ่น	- บริเวณพื้นที่ก่อสร้างและชุมชนโดยรอบพื้นที่โครงการ	- ตลอดระยะเวลาก่อสร้าง	- บริษัท อมตะ บี.กริม เพาเวอร์ 1 จำกัด
	(3) สร้างความสัมพันธ์ที่ดีกับชุมชนอย่างต่อเนื่อง ถ้าหากมีการร้องเรียนจะต้องรีบแก้ไขปัญหาอย่างเร่งด่วน	- บริเวณพื้นที่ก่อสร้างและชุมชนโดยรอบพื้นที่โครงการ	- ตลอดระยะเวลาก่อสร้าง	- บริษัท อมตะ บี.กริม เพาเวอร์ 1 จำกัด
	(4) กรณีที่พิสูจน์ได้ว่าโรงไฟฟ้าเป็นต้นเหตุของผลกระทบดังกล่าว ต้องเร่งดำเนินการแก้ไขและจัดทำเป็นทะเบียนฐานข้อมูลเป็นรายบุคคลหรือกลุ่มบุคคลที่ได้รับผลกระทบ โดยรวบรวมประเด็นจากข้อร้องเรียน หรือเหตุการณ์ที่เกิดขึ้น รวมทั้งข้อมูลการพิสูจน์ ข้อเท็จจริง การแก้ไขปัญหาพร้อมทั้งข้อต่อรองต่าง ๆ เพื่อรวบรวมไว้เป็นหลักฐานทะเบียนข้อมูลจากการดำเนินงานของโรงไฟฟ้า และกำหนดเป็นมาตรการป้องกันปัญหาที่รัดกุมยิ่งขึ้น	- บริเวณพื้นที่ก่อสร้างและชุมชนโดยรอบพื้นที่โครงการ	- ตลอดระยะเวลาก่อสร้าง	- บริษัท อมตะ บี.กริม เพาเวอร์ 1 จำกัด
	(5) บริเวณที่พักคนงานก่อสร้างที่ตั้งอยู่ติดกับชุมชนต้องควบคุมดูแลพฤติกรรมคนงานอย่างใกล้ชิด เพื่อมิให้ก่อความเดือดร้อนรำคาญต่อชุมชนที่อยู่ใกล้เคียง	- บริเวณพื้นที่ก่อสร้างและชุมชนโดยรอบพื้นที่โครงการ	- ตลอดระยะเวลาก่อสร้าง	- บริษัท อมตะ บี.กริม เพาเวอร์ 1 จำกัด

ตารางที่ 4.2-2 (ต่อ)

องค์ประกอบด้าน สิ่งแวดล้อมและคุณค่าต่างๆ	มาตรการป้องกันและแก้ไขผลกระทบสิ่งแวดล้อม	สถานที่ดำเนินการ	ระยะเวลา	ผู้รับผิดชอบ
9. สังคม และเศรษฐกิจ (ต่อ)	(6) พิจารณารับคนงานในท้องถิ่นที่มีความสามารถเหมาะสมตามเกณฑ์กำหนดของโครงการเข้าทำงานเป็นอันดับแรก เพื่อสร้างทัศนคติที่ดีระหว่างชุมชนและโครงการ รวมทั้งเป็นการสร้างงานให้กับประชาชนในท้องถิ่น	- บริเวณพื้นที่ก่อสร้าง	- ตลอดระยะเวลา ก่อสร้าง	- บริษัท อมตะ บี.กริม เพาเวอร์ 1 จำกัด
	(7) ประสานกับทางผู้รับเหมาให้มีการตรวจสอบฐานข้อมูลรายบุคคลของคนงานก่อสร้าง ก่อนรับเข้าทำงานภายในพื้นที่โครงการและเผื่อระวัง ตักเตือนคนงานก่อสร้างหากประพฤติตนไม่เหมาะสม หรืออาจก่อให้เกิดความเข้าใจผิดของประชาชน	- บริเวณพื้นที่ก่อสร้าง	- ตลอดระยะเวลา ก่อสร้าง	- บริษัท อมตะ บี.กริม เพาเวอร์ 1 จำกัด
10. การประชาสัมพันธ์ และการมีส่วนร่วม ของประชาชน	(1) ประชาสัมพันธ์ให้ประชาชนในบริเวณพื้นที่ใกล้เคียงที่ตั้งโครงการรับทราบเกี่ยวกับกิจกรรมของโครงการ โดยการติดป้ายประชาสัมพันธ์ด้านหน้าโครงการ และติดป้ายประกาศบริเวณศูนย์รวมของชุมชน	- พื้นที่ก่อสร้างและชุมชน ใกล้เคียง	- ตลอดระยะเวลา ก่อสร้าง	- บริษัท อมตะ บี.กริม เพาเวอร์ 1 จำกัด
	(2) ให้การช่วยเหลือสนับสนุนกิจกรรมภายในชุมชน เพื่อสร้างความสัมพันธ์ที่ดีเป็นการตอบแทนชุมชนและสังคม เช่น มอบทุนการศึกษา จัดหาอุปกรณ์กีฬา เป็นต้น	- พื้นที่ก่อสร้างและชุมชน ใกล้เคียง	- ตลอดระยะเวลา ก่อสร้าง	- บริษัท อมตะ บี.กริม เพาเวอร์ 1 จำกัด
	(3) จัดให้มีหน่วยประชาสัมพันธ์และเผยแพร่ข้อมูลความก้าวหน้าของโครงการ โดยมีหน้าที่รับผิดชอบกิจกรรมการสร้างความเข้าใจต่อคนในชุมชน เพื่อลดความวิตกกังวลจากการพัฒนาโครงการโรงไฟฟ้า โดยเผยแพร่ข้อมูลที่ถูกต้องและเพียงพอแก่ชุมชน พร้อมทั้งเปิดรับข้อมูลข่าวสารจากชุมชนอยู่เสมอ ๆ	- พื้นที่ก่อสร้างและชุมชน ใกล้เคียง	- ตลอดระยะเวลา ก่อสร้าง	- บริษัท อมตะ บี.กริม เพาเวอร์ 1 จำกัด
	(4) จัดให้มีประกาศแผนการก่อสร้างและความคืบหน้าของโครงการให้ประชาชนในพื้นที่โครงการและพื้นที่ใกล้เคียงได้รับทราบ เช่น บริเวณด้านหน้าพื้นที่ก่อสร้างโครงการ เป็นต้น โดยรายงานทุก 1 เดือน	- พื้นที่ก่อสร้างและชุมชน ใกล้เคียง	- ตลอดระยะเวลา ก่อสร้าง	- บริษัท อมตะ บี.กริม เพาเวอร์ 1 จำกัด

ตารางที่ 4.2-2 (ต่อ)

องค์ประกอบด้าน สิ่งแวดล้อมและคุณค่าต่างๆ	มาตรการป้องกันและแก้ไขผลกระทบสิ่งแวดล้อม	สถานที่ดำเนินการ	ระยะเวลา	ผู้รับผิดชอบ
10. การประชาสัมพันธ์ และการมีส่วนร่วม ของประชาชน (ต่อ)	(5) ในกรณีที่เกิดความไม่เข้าใจกันขึ้นระหว่างโครงการและชุมชน โครงการจะต้องประชาสัมพันธ์ชี้แจงข้อเท็จจริงให้แก่ประชาชนโดยเร่งด่วน ผ่านช่องทางหรือสื่อต่าง ๆ เพื่อให้ประชาชนได้รับทราบข้อมูลที่แท้จริงและพร้อมที่จะแสดงให้เห็นว่าโครงการมีความรับผิดชอบต่อความรูสึกของประชาชน	- พื้นที่ก่อสร้างและชุมชนใกล้เคียง	- ตลอดระยะเวลาก่อสร้าง	- บริษัท อมตะ บี.กริม เพาเวอร์ 1 จำกัด
	(6) จัดให้มีช่องทางการรับเรื่องร้องเรียน โดยมีขั้นตอนการรับเรื่องร้องเรียนดังแสดงในรูปที่ 4.2-1	- พื้นที่ก่อสร้างและชุมชนใกล้เคียง	- ตลอดระยะเวลาก่อสร้าง	- บริษัท อมตะ บี.กริม เพาเวอร์ 1 จำกัด
	(7) เมื่อคณะกรรมการมวลชนสัมพันธ์และสิ่งแวดล้อม ของกลุ่มบริษัท บี.กริม เพาเวอร์ ร่วมกับการนิคมอุตสาหกรรมแห่งประเทศไทย (กนอ.) ตามคำสั่งการนิคมอุตสาหกรรมแห่งประเทศไทย ที่ 106/2564 ลงวันที่ 19 มีนาคม 2564 ครบวาระให้แต่งตั้งคณะกรรมการมวลชนสัมพันธ์และสิ่งแวดล้อม ของกลุ่มบริษัท บี.กริม เพาเวอร์ ร่วมกับการนิคมอุตสาหกรรมแห่งประเทศไทย (กนอ.) โดยคณะกรรมการ ประกอบด้วย ตัวแทนชุมชน ผู้นำชุมชน ตัวแทนจากภาคราชการ ตัวแทนโครงการ และผู้แทนการนิคมแห่งประเทศไทย (กนอ.) ทั้งนี้ต้องมีตัวแทนจากชุมชนมากกว่ากึ่งหนึ่งขององค์ประกอบ และตัวแทนจากชุมชนจะต้องไม่มีตำแหน่งบริหารหรือตำแหน่งผู้นำชุมชน ซึ่งกระบวนการได้มาของตัวแทนชุมชนและตัวแทนภาคราชการ ที่จะเข้ามาเป็นคณะกรรมการนั้น ให้ทาง กนอ. เป็นผู้ดำเนินการ - วาระของกรรมการและการพ้นสภาพ คณะกรรมการมีวาระในการดำรงตำแหน่งคราวละ 4 ปี และติดต่อกันได้ไม่เกิน 2 วาระ คณะกรรมการ อาจพ้นสภาพเมื่อตาย ลาออก ย้ายภูมิลำเนา หรือพ้นสภาพจากพนักงานบริษัทหรือหน่วยงานที่เกี่ยวข้อง และขาดคุณสมบัติของคณะกรรมการ หากมีกรรมการท่านใดพ้นสภาพตามเงื่อนไขข้างต้น จะต้องดำเนินการคัดเลือกคณะกรรมการท่านใหม่ทดแทนตามเงื่อนไขที่กำหนดให้แล้วเสร็จภายใน 90 วัน	- พื้นที่ก่อสร้างและชุมชนใกล้เคียง	- ตลอดระยะเวลาก่อสร้าง	- บริษัท อมตะ บี.กริม เพาเวอร์ 1 จำกัด

ตารางที่ 4.2-2 (ต่อ)

องค์ประกอบด้าน สิ่งแวดล้อมและคุณค่าต่างๆ	มาตรการป้องกันและแก้ไขผลกระทบสิ่งแวดล้อม	สถานที่ดำเนินการ	ระยะเวลา	ผู้รับผิดชอบ
10. การประชาสัมพันธ์ และการมีส่วนร่วม ของประชาชน (ต่อ)	<ul style="list-style-type: none"> - บทบาทหน้าที่สำคัญของคณะกรรมการฯ มีดังนี้ <ul style="list-style-type: none"> * กำกับดูแลการปฏิบัติตามมาตรการป้องกันและแก้ไขผลกระทบสิ่งแวดล้อมและมาตรการติดตามตรวจสอบผลกระทบสิ่งแวดล้อม โดยตรวจเยี่ยมโครงการเพื่อตรวจสอบผลการปฏิบัติตามมาตรการด้านต่างๆ และกระบวนการตรวจวัดคุณภาพสิ่งแวดล้อม * ประสานงานและกำกับดูแลให้โครงการดำเนินการโดยไม่ส่งผลกระทบต่อสิ่งแวดล้อม * ให้คำปรึกษา เสนอแนะแนวทาง และประสานงานแก้ไขปัญหาสิ่งแวดล้อม และข้อร้องเรียนของชุมชน อันเนื่องมาจากการดำเนินงานของโครงการ/กลุ่มบริษัทฯ * ประสานงานและติดตามการแก้ไขปัญหาข้อร้องเรียนของโครงการ/กลุ่มบริษัทฯ ให้แล้วเสร็จโดยเร็ว * พิจารณาและให้ข้อคิดเห็นต่อขั้นตอนและวิธีการดำเนินงานที่อาจก่อให้เกิดผลกระทบสิ่งแวดล้อม ตลอดจนประสานงานกับหน่วยงานอื่นๆ ที่เกี่ยวข้อง * เชิญบุคคลหรือเจ้าหน้าที่ที่เกี่ยวข้องเพื่อให้ข้อมูล คำปรึกษา หรือข้อเสนอแนะได้ตามความจำเป็น * จัดให้มีการส่งเสริมความรู้ หรือเสริมสร้างความเข้าใจ เกี่ยวกับการจัดการสิ่งแวดล้อมให้แก่ประชาชนและชุมชนอย่างต่อเนื่อง 	<ul style="list-style-type: none"> - พื้นที่ก่อสร้างและชุมชนใกล้เคียง 	<ul style="list-style-type: none"> - ตลอดระยะเวลาก่อสร้าง 	<ul style="list-style-type: none"> - บริษัท อมตะ บี.กริม เพาเวอร์ 1 จำกัด

ตารางที่ 4.2-2 (ต่อ)

องค์ประกอบด้าน สิ่งแวดล้อมและคุณค่าต่างๆ	มาตรการป้องกันและแก้ไขผลกระทบสิ่งแวดล้อม	สถานที่ดำเนินการ	ระยะเวลา	ผู้รับผิดชอบ
10. การประชาสัมพันธ์ และการมีส่วนร่วม ของประชาชน (ต่อ)	<ul style="list-style-type: none"> * พิจารณาการชดเชยและเยียวยา หากเป็นปัญหาที่พิสูจน์แล้วว่าเกิดจากการดำเนินงานของโครงการ * จัดให้มีการอบรม/ให้ความรู้/การดูงาน ภายใน 6 เดือน หลังจัดตั้ง และทุก 2 ปี เพื่อเพิ่มเติมความรู้ใหม่ หรือตามความเหมาะสม - ความถี่ในการประชุม กำหนดให้มีวาระการประชุมอย่างน้อยปีละ 2 ครั้ง หรือมากกว่านั้นหากมีเหตุจำเป็นเร่งด่วน เพื่อติดตามผลการปฏิบัติตามมาตรการป้องกันและแก้ไขผลกระทบสิ่งแวดล้อม และมาตรการติดตามตรวจสอบผลกระทบสิ่งแวดล้อม และแผนมวลชนสัมพันธ์ 	- พื้นที่ก่อสร้างและชุมชนใกล้เคียง	- ตลอดระยะเวลาก่อสร้าง	- บริษัท อมตะ บี.กริม เพาเวอร์ 1 จำกัด
11. สาธารณสุขและ สุขภาพ	(1) จัดให้มีอุปกรณ์ปฐมพยาบาลเบื้องต้นในพื้นที่โครงการและประสานงานกับโรงพยาบาลที่อยู่ใกล้เคียง ในกรณีที่ต้องส่งต่อผู้ป่วย	- บริเวณพื้นที่ก่อสร้าง	- ตลอดระยะเวลาก่อสร้าง	- บริษัท อมตะ บี.กริม เพาเวอร์ 1 จำกัด
	(2) กำกับให้ผู้รับเหมาปฏิบัติตามกฎหมายแรงงานว่าด้วยการตรวจสุขภาพร่างกาย และสุขภาพตามความเสี่ยง	- บริเวณพื้นที่ก่อสร้าง	- ตลอดระยะเวลาก่อสร้าง	- บริษัท อมตะ บี.กริม เพาเวอร์ 1 จำกัด
	(3) ให้มีการอบรมให้ความรู้ด้านสุขภาพ และวิธีการปฏิบัติตัว กรณีเกิดอุบัติเหตุร้ายแรงหรือเหตุฉุกเฉิน แก่คนงานก่อสร้าง พนักงานโครงการก่อนเริ่มทำงานกับโครงการ	- บริเวณพื้นที่ก่อสร้าง	- ตลอดระยะเวลาก่อสร้าง	- บริษัท อมตะ บี.กริม เพาเวอร์ 1 จำกัด
	(4) จัดให้น้ำดื่มสะอาด และน้ำใช้ให้เพียงพอต่อคนงานก่อสร้าง	- บริเวณพื้นที่ก่อสร้าง	- ตลอดระยะเวลาก่อสร้าง	- บริษัท อมตะ บี.กริม เพาเวอร์ 1 จำกัด

ตารางที่ 4.2-2 (ต่อ)

องค์ประกอบด้าน สิ่งแวดล้อมและคุณค่าต่างๆ	มาตรการป้องกันและแก้ไขผลกระทบสิ่งแวดล้อม	สถานที่ดำเนินการ	ระยะเวลา	ผู้รับผิดชอบ
11. สาธารณสุขและ สุขภาพ (ต่อ)	(5) บริเวณสำนักงานชั่วคราวจะต้องมีระบบสาธารณสุขโรคและสาธารณสุขการให้ เพียงพอและต้องปฏิบัติตามมาตรฐานหรือกฎหมายต่าง ๆ ที่เกี่ยวข้อง	- บริเวณพื้นที่ก่อสร้าง	- ตลอดระยะเวลา ก่อสร้าง	- บริษัท อมตะ บี.กริม เพาเวอร์ 1 จำกัด
	(6) ในกรณีที่มีการระบาดของโรคติดต่อร้ายแรงในพื้นที่ โครงการจะต้องปฏิบัติตาม มาตรการของกระทรวงสาธารณสุข และกฎหมายอื่น ๆ ที่เกี่ยวข้อง อย่าง เคร่งครัด	- บริเวณพื้นที่ก่อสร้าง	- ตลอดระยะเวลา ก่อสร้าง	- บริษัท อมตะ บี.กริม เพาเวอร์ 1 จำกัด

ตารางที่ 4.2-3

มาตรการป้องกันและแก้ไขผลกระทบสิ่งแวดล้อม ช่วงดำเนินการ

รายงานการเปลี่ยนแปลงรายละเอียดโครงการในรายงานการประเมินผลกระทบสิ่งแวดล้อม โครงการทดแทนโรงไฟฟ้าก๊าซธรรมชาติ ABP1 (ครั้งที่ 3)

ตั้งอยู่ที่นิคมอุตสาหกรรมอมตะซิตี้ ชลบุรี อำเภอเมืองชลบุรี จังหวัดชลบุรี ของบริษัท อมตะ บี.กริม เพาเวอร์ 1 จำกัด

องค์ประกอบด้าน สิ่งแวดล้อมและคุณค่าต่างๆ	มาตรการป้องกันและแก้ไขผลกระทบสิ่งแวดล้อม	สถานที่ดำเนินการ	ระยะเวลา	ผู้รับผิดชอบ
1. คุณภาพอากาศ	(1) กำหนดให้โครงการใช้ก๊าซธรรมชาติเป็นเชื้อเพลิงเพียงชนิดเดียว	- Gas Turbine	- ตลอดระยะเวลา ดำเนินการ	- บริษัท อมตะ บี.กริม เพาเวอร์ 1 จำกัด
	(2) ติดตั้งระบบหัวฉีดเผาไหม้แบบ Dry Low NOx (DLN) สำหรับควบคุมการเกิดก๊าซ ออกไซด์ของไนโตรเจน โดยมีการควบคุมอัตโนมัติ	- ปล่องระบายอากาศของ โครงการ	- ตลอดระยะเวลา ดำเนินการ	- บริษัท อมตะ บี.กริม เพาเวอร์ 1 จำกัด
	(3) ควบคุมอัตราการปล่อยมลสารจากปล่องแต่ละปล่องของโครงการที่สภาวะแห่ง อุณหภูมิ 25°C ความดัน 1 บรรยากาศ และปริมาตรออกซิเจนส่วนเกินร้อยละ 7 ดังนี้ 1) ค่าความเข้มข้นของฝุ่นละอองรวม (TSP) ที่มีค่าไม่เกิน 20 มิลลิกรัม/ลูกบาศก์ เมตร และอัตราการระบายไม่เกิน 1.17 กรัม/วินาที 2) ค่าความเข้มข้นของ ก๊าซออกไซด์ของไนโตรเจน (NOx) มีค่าไม่เกิน 60 พีพีเอ็ม และอัตราการระบายไม่เกิน 6.59 กรัม/วินาที 3) ค่าความเข้มข้นของก๊าซซัลเฟอร์ไดออกไซด์ (SO ₂) มีค่าไม่เกิน 10 พีพีเอ็ม และ อัตราการระบายไม่เกิน 1.53 กรัม/วินาที	- ปล่องระบายอากาศของ โครงการ	- ตลอดระยะเวลา ดำเนินการ	- บริษัท อมตะ บี.กริม เพาเวอร์ 1 จำกัด

ตารางที่ 4.2-3 (ต่อ)

องค์ประกอบด้าน สิ่งแวดล้อมและคุณค่าต่างๆ	มาตรการป้องกันและแก้ไขผลกระทบสิ่งแวดล้อม	สถานที่ดำเนินการ	ระยะเวลา	ผู้รับผิดชอบ
1. คุณภาพอากาศ (ต่อ)	(4) ติดตั้งเครื่องตรวจวัดคุณภาพอากาศจากปล่องอย่างต่อเนื่อง (CEMS: Continuous Emission Monitoring System) เพื่อตรวจวัด NO _x , CO O ₂ และอัตราการระบาย (Flow Rate) บริเวณปล่องระบายจากหน่วยผลิตไอน้ำ (HRSG) ทั้ง 2 ปล่อง โดยรายงานผลเป็นค่าเฉลี่ยรายชั่วโมง ที่สภาวะแห้ง อุณหภูมิ 25°C ความดัน 1 บรรยากาศ และปริมาตรออกซิเจนส่วนเกินร้อยละ 7 และเชื่อมต่อข้อมูลไปยังนิคมอุตสาหกรรมอมตะซิตี้ ชลบุรี	- ปล่องระบายอากาศของโครงการ	- ตลอดระยะเวลาดำเนินการ	- บริษัท อมตะ ปิ.กริม เพาเวอร์ 1 จำกัด
	(5) ติดตั้งระบบเตือน (Alarm) เพื่อควบคุมค่าการระบายไว้ที่ 2 ระดับ คือ ที่ร้อยละ 85 และร้อยละ 90 ของค่าควบคุม 1) ระดับ Alarm ของ NO _x ที่ร้อยละ 85 : 51 พีพีเอ็ม 2) ระดับ Alarm ของ NO _x ที่ร้อยละ 90 : 54 พีพีเอ็ม	- ปล่องระบายอากาศของโครงการ	- ตลอดระยะเวลาดำเนินการ	- บริษัท อมตะ ปิ.กริม เพาเวอร์ 1 จำกัด
	(6) กำหนดแนวทางปฏิบัติเมื่อมีค่าความเข้มข้นของสารมลพิษทางอากาศ (NO _x) ที่อ่านได้จาก CEMS ใกล้ค่าควบคุม	- พื้นที่โครงการ	- ตลอดระยะเวลาดำเนินการ	- บริษัท อมตะ ปิ.กริม เพาเวอร์ 1 จำกัด
	(7) บันทึกสถิติที่ CEMS มีค่าสูงเกินกว่าค่าควบคุมทุกครั้ง โดยบันทึกสาเหตุระยะเวลา ที่ดำเนินการตรวจสอบสาเหตุ และแก้ไขในแต่ละครั้ง	- พื้นที่โครงการ	- ตลอดระยะเวลาดำเนินการ	- บริษัท อมตะ ปิ.กริม เพาเวอร์ 1 จำกัด
	(8) กำหนดให้มีการ Audit CEMS ทุก ๆ 1 ปี ตลอดอายุโครงการ	- พื้นที่โครงการ	- ตลอดระยะเวลาดำเนินการ	- บริษัท อมตะ ปิ.กริม เพาเวอร์ 1 จำกัด
	(9) จัดให้มีผู้ควบคุมระบบบำบัดมลพิษทางอากาศที่มีความรู้ ความสามารถและมีประสบการณ์ในการควบคุม ดูแล และตรวจสอบการทำงานของอุปกรณ์ต่าง ๆ ที่เกี่ยวข้องในการควบคุมมลพิษทางอากาศ	- พื้นที่โครงการ	- ตลอดระยะเวลาดำเนินการ	- บริษัท อมตะ ปิ.กริม เพาเวอร์ 1 จำกัด
	(10) กำหนดให้มีการจัดเตรียมอุปกรณ์และอะไหล่สำรอง สำหรับการซ่อมบำรุง เครื่องตรวจวัดคุณภาพอากาศจากปล่องอย่างต่อเนื่อง (CEMS: Continuous Emission Monitoring System) อย่างเพียงพอเพื่อใช้ในการแก้ไขซ่อมแซม เมื่อเกิดการขัดข้องโดยทันที	- พื้นที่โครงการ	- ตลอดระยะเวลาดำเนินการ	- บริษัท อมตะ ปิ.กริม เพาเวอร์ 1 จำกัด

ตารางที่ 4.2-3 (ต่อ)

องค์ประกอบด้าน สิ่งแวดล้อมและคุณค่าต่างๆ	มาตรการป้องกันและแก้ไขผลกระทบสิ่งแวดล้อม	สถานที่ดำเนินการ	ระยะเวลา	ผู้รับผิดชอบ
1. คุณภาพอากาศ (ต่อ)	(11) กำหนดแผนตรวจสอบและบำรุงรักษาเชิงป้องกัน (Preventive Maintenance Program) เครื่องจักรและอุปกรณ์ต่าง ๆ ให้ทำงานอย่างเต็มประสิทธิภาพอยู่เสมอ	- พื้นที่โครงการ	- ตลอดระยะเวลา ดำเนินการ	- บริษัท อมตะ บี.กริม เพาเวอร์ 1 จำกัด
2. คุณภาพน้ำ	(1) จัดให้มีระบบบำบัดน้ำเสียสำเร็จรูปเพื่อบำบัดน้ำเสียจากสำนักงาน เพื่อบำบัดน้ำเสียให้มีค่าเป็นไปตามมาตรฐานก่อนระบายลงสู่บ่อกักน้ำทิ้งและระบบรวบรวมน้ำเสียของนิคมอุตสาหกรรมอมตะซิตี้ ชลบุรี	- พื้นที่โครงการ	- ตลอดระยะเวลา ดำเนินการ	- บริษัท อมตะ บี.กริม เพาเวอร์ 1 จำกัด
	(2) จัดให้มีบ่อแยกน้ำ-น้ำมัน (Oil-Water Separator) ขนาดไม่น้อยกว่า 90 ลูกบาศก์เมตร และเครื่องแยกน้ำ-น้ำมัน อัตราการไหล 54 ลูกบาศก์เมตรต่อชั่วโมง ซึ่งสามารถรองรับน้ำฝนที่อาจปนเปื้อนระยะเวลา 15 นาที เพื่อแยกน้ำมันออกก่อนระบายลงสู่บ่อกักน้ำทิ้ง และส่งเข้าสู่ระบบบำบัดน้ำเสียส่วนกลางของนิคมอุตสาหกรรมอมตะซิตี้ ชลบุรีต่อไป	- พื้นที่โครงการ	- ตลอดระยะเวลา ดำเนินการ	- บริษัท อมตะ บี.กริม เพาเวอร์ 1 จำกัด
	(3) จัดให้มีบ่อกักน้ำทิ้ง (Retention Pit) เป็นบ่อคอนกรีตเสริมเหล็ก ขนาดความจุไม่น้อยกว่า 3,100 ลูกบาศก์เมตร เพื่อรองรับน้ำทิ้ง ก่อนระบายลงสู่ระบบบำบัดน้ำเสียของนิคมอุตสาหกรรมอมตะซิตี้ ชลบุรี และจัดให้มีเครื่องมือวัดความเป็นกรด-ด่าง (pH) อุณหภูมิ (Temperature) และความนำไฟฟ้า (Conductivity) แบบอัตโนมัติต่อเนื่อง	- พื้นที่โครงการ	- ตลอดระยะเวลา ดำเนินการ	- บริษัท อมตะ บี.กริม เพาเวอร์ 1 จำกัด
	(4) จัดให้มีบ่อกักน้ำทิ้งฉุกเฉินขนาดไม่น้อยกว่า 3,100 ลูกบาศก์เมตร จำนวน 1 บ่อ เพื่อรองรับน้ำทิ้งกรณีพบว่าน้ำทิ้งมีค่าไม่สอดคล้องตามประกาศการนิคมอุตสาหกรรมแห่งประเทศไทย ฉบับที่ 29/2567	- พื้นที่โครงการ	- ตลอดระยะเวลา ดำเนินการ	- บริษัท อมตะ บี.กริม เพาเวอร์ 1 จำกัด
	(5) จัดสร้างบ่อตรวจสอบคุณภาพน้ำทิ้ง (Inspection Pit) พร้อมวาล์วควบคุมการเปิดปิดบริเวณตำแหน่งที่จะบรรจุบ่อไปยังบ่อตรวจสอบคุณภาพน้ำทิ้ง (Inspection Pit) ก่อนจะส่งไปยังระบบบำบัดน้ำเสียส่วนกลางของนิคมอุตสาหกรรมอมตะซิตี้ ชลบุรี	- พื้นที่โครงการ	- ตลอดระยะเวลา ดำเนินการ	- บริษัท อมตะ บี.กริม เพาเวอร์ 1 จำกัด

ตารางที่ 4.2-3 (ต่อ)

องค์ประกอบด้าน สิ่งแวดล้อมและคุณค่าต่างๆ	มาตรการป้องกันและแก้ไขผลกระทบสิ่งแวดล้อม	สถานที่ดำเนินการ	ระยะเวลา	ผู้รับผิดชอบ
2. คุณภาพน้ำ (ต่อ)	(6) ควบคุมคุณลักษณะของน้ำทิ้งที่จะส่งไปยังระบบบำบัดน้ำเสียส่วนกลางของนิคมอุตสาหกรรมอมตะซิตี้ ชลบุรี ให้เป็นไปตามประกาศการนิคมอุตสาหกรรมแห่งประเทศไทย ที่ 29/2567	- บ่อตรวจสอบคุณภาพน้ำ ทิ้งของโครงการ	- ตลอดระยะเวลา ดำเนินการ	- บริษัท อมตะ บี.กริม เพาเวอร์ 1 จำกัด
3. เสียง	(1) กำหนดให้มีอาคารปิดคลุมเครื่องจักรที่เป็นแหล่งกำเนิดเสียงดังไว้ภายใน เช่น เครื่องกังหันก๊าซและเครื่องกังหันไอน้ำ เป็นต้น	- พื้นที่โครงการ	- ตลอดระยะเวลา ดำเนินการ	- บริษัท อมตะ บี.กริม เพาเวอร์ 1 จำกัด
	(2) บำรุงรักษาเครื่องจักรต่าง ๆ อย่างสม่ำเสมอ และพิจารณาเลือกใช้วิธีการควบคุมเสียงที่แหล่งกำเนิดตามความเหมาะสม เช่น การติดตั้ง Silencer ที่ Safety Valve และ Release Valve เป็นต้น	- พื้นที่โครงการ	- ตลอดระยะเวลา ดำเนินการ	- บริษัท อมตะ บี.กริม เพาเวอร์ 1 จำกัด
	(3) ควบคุมระดับเสียงรบกวนของโครงการไม่ให้เกิน 70 เดซิเบล (เอ)	- ริมรั้วโครงการ	- ตลอดระยะเวลา ดำเนินการ	- บริษัท อมตะ บี.กริม เพาเวอร์ 1 จำกัด
	(4) กำหนดให้โครงการจัดทำแผนที่ระดับเสียง (Noise Contour Map) ภายใน 1 ปี หลังเปิดดำเนินโครงการ และทำการทำซ้ำเป็นประจำทุก 3 ปี เพื่อกำหนดเขตพื้นที่เสียงดัง และมาตรการด้านความปลอดภัยให้ผู้ปฏิบัติงานในพื้นที่ดังกล่าว	- พื้นที่โครงการ	- ตลอดระยะเวลา ดำเนินการ	- บริษัท อมตะ บี.กริม เพาเวอร์ 1 จำกัด
	(5) พื้นที่ที่มีระดับเสียงเกินกว่า 85 เดซิเบล (เอ) ไม่ให้มีพนักงานที่ปฏิบัติงานประจำอยู่ในพื้นที่ และจัดให้มีระบบการขออนุญาตทำงานในพื้นที่เสียงดัง รวมทั้งมีระบบการติดป้ายเตือนให้พนักงานที่เข้าไปปฏิบัติงานในพื้นที่สวมใส่อุปกรณ์ป้องกันอันตรายส่วนบุคคล เช่น ที่อุดหู (Ear Plug) และที่ครอบหู (Ear Muff) เป็นต้น ก่อนเข้าพื้นที่	- พื้นที่โครงการ	- ตลอดระยะเวลา ดำเนินการ	- บริษัท อมตะ บี.กริม เพาเวอร์ 1 จำกัด
	(6) จัดโปรแกรมการซ่อมบำรุงรักษาเชิงป้องกัน (Preventive Maintenance) เพื่อซ่อมบำรุงเครื่องจักรให้อยู่ในสภาพดีตลอดเวลา และดำเนินการแก้ไขหากพบบริเวณที่มีระดับเสียงดังเกินมาตรฐาน	- พื้นที่โครงการ	- ตลอดระยะเวลา ดำเนินการ	- บริษัท อมตะ บี.กริม เพาเวอร์ 1 จำกัด

ตารางที่ 4.2-3 (ต่อ)

องค์ประกอบด้าน สิ่งแวดล้อมและคุณค่าต่างๆ	มาตรการป้องกันและแก้ไขผลกระทบสิ่งแวดล้อม	สถานที่ดำเนินการ	ระยะเวลา	ผู้รับผิดชอบ
4. คมนาคมขนส่ง	(1) แนะนำและอบรมพนักงานขับรถปฏิบัติตามกฎจราจรและข้อกำหนดอื่น ๆ ที่โครงการกำหนดขึ้นอย่างเคร่งครัด	- ถนนบริเวณทางเข้า-ออกโครงการ	- ตลอดระยะเวลาดำเนินการ	- บริษัท อมตะ ปิ.กริม เพาเวอร์ 1 จำกัด
	(2) กำหนดให้มีป้ายจำกัดความเร็วของยานพาหนะภายในพื้นที่โครงการไม่เกิน 30 กม./ชม.	- ถนนภายในโครงการ	- ตลอดระยะเวลาดำเนินการ	- บริษัท อมตะ ปิ.กริม เพาเวอร์ 1 จำกัด
	(3) หลีกเลี่ยงการขนส่งสารเคมีและกากของเสียเข้า-ออกพื้นที่โครงการในช่วงเวลาเร่งด่วน (07.30-08.30 น. และ 15.30-17.30 น.) เพื่อลดสภาพการจราจรติดขัด	- ถนนบริเวณทางเข้า-ออกโครงการ	- ตลอดระยะเวลาดำเนินการ	- บริษัท อมตะ ปิ.กริม เพาเวอร์ 1 จำกัด
	(4) ควบคุมบริษัทที่ขนส่งสารเคมีและบริษัทที่ได้รับอนุญาตในการขนส่งกากของเสียให้ปฏิบัติตามกฎหมายที่เกี่ยวข้องอย่างเคร่งครัด	- พื้นที่โครงการและเส้นทางขนส่งสารเคมี	- ตลอดระยะเวลาดำเนินการ	- บริษัท อมตะ ปิ.กริม เพาเวอร์ 1 จำกัด
5. การระบายน้ำและป้องกันน้ำท่วม	(1) จัดสร้างระบบระบายน้ำฝนภายในพื้นที่โครงการเชื่อมต่อกับระบบระบายน้ำฝนของนิคมอุตสาหกรรมอมตะซิตี้ ชลบุรี	- พื้นที่โครงการ	- ตลอดระยะเวลาดำเนินการ	- บริษัท อมตะ ปิ.กริม เพาเวอร์ 1 จำกัด
	(2) ตรวจสอบสภาพรางระบายน้ำและท่อระบายน้ำในพื้นที่โครงการอย่างสม่ำเสมอเพื่อไม่ให้เกิดปัญหาอุดตัน	- รางระบายน้ำของโครงการ	- ตลอดระยะเวลาดำเนินการ	- บริษัท อมตะ ปิ.กริม เพาเวอร์ 1 จำกัด
	(3) ทำความสะอาดทางระบายน้ำต่าง ๆ ภายในช่วงฤดูแล้งของทุกปี เพื่อเพิ่มประสิทธิภาพในการระบายน้ำในพื้นที่โครงการ	- รางระบายน้ำของโครงการ	- ตลอดระยะเวลาดำเนินการ	- บริษัท อมตะ ปิ.กริม เพาเวอร์ 1 จำกัด
	(4) จัดให้มีระบบระบายน้ำฝนที่มีโอกาสปนเปื้อนเพื่อรวบรวมน้ำทั้งหมดในช่วง 15 นาทีแรก ไปยังบ่อแยกน้ำมัน (Oil Separator) เพื่อแยกน้ำมันก่อนสูบไปยังบ่อพักน้ำทิ้งของโครงการ และระบายลงสู่ระบบบำบัดน้ำเสียของนิคมฯ ต่อไป	- พื้นที่โครงการ	- ตลอดระยะเวลาดำเนินการ	- บริษัท อมตะ ปิ.กริม เพาเวอร์ 1 จำกัด

ตารางที่ 4.2-3 (ต่อ)

องค์ประกอบด้าน สิ่งแวดล้อมและคุณค่าต่างๆ	มาตรการป้องกันและแก้ไขผลกระทบสิ่งแวดล้อม	สถานที่ดำเนินการ	ระยะเวลา	ผู้รับผิดชอบ
6. การจัดการกาก ของเสีย	(1) การจัดการมูลฝอยทั่วไป 1) จัดเตรียมถังขยะมูลฝอยเพื่อรองรับขยะมูลฝอยทั่วไปที่เกิดขึ้นภายในโครงการ อย่างเพียงพอก่อนรวบรวมส่งให้หน่วยงานที่ได้รับอนุญาตนำไปกำจัดอย่าง ถูกต้อง	- พื้นที่โครงการ	- ตลอดระยะเวลา ดำเนินการ	- บริษัท อมตะ บี.กริม เพาเวอร์ 1 จำกัด
	2) ขยะมูลฝอยที่สามารถนำกลับมาใช้ใหม่ได้ที่เก็บรวบรวมได้ภายในโครงการ ให้คัดแยกกลับมาใช้ประโยชน์ให้มากที่สุดหรือเก็บรวบรวมไว้ เพื่อจำหน่าย ให้แก่บริษัทรับซื้อต่อไป	- พื้นที่โครงการ	- ตลอดระยะเวลา ดำเนินการ	- บริษัท อมตะ บี.กริม เพาเวอร์ 1 จำกัด
	(2) การจัดการกากของเสียอุตสาหกรรม 1) กากของเสียจากกระบวนการผลิตให้ทำการรวบรวมแยกประเภทก่อนส่งให้ หน่วยงานที่ได้รับอนุญาตจากทางราชการนำไปกำจัดอย่างถูกต้องในลำดับ ถัดไป	- พื้นที่โครงการ	- ตลอดระยะเวลา ดำเนินการ	- บริษัท อมตะ บี.กริม เพาเวอร์ 1 จำกัด
	2) จัดให้มีภาชนะที่เหมาะสมและมีฝาปิดมิดชิดไว้ในอาคารเก็บกากของเสีย ที่มีหลังคาปกคลุมเพื่อเก็บกากของเสียอุตสาหกรรม เช่น ซิลิกาเจลที่ใช้ใน หม้อแปลงไฟฟ้า ฉนวนกันความร้อน ครอบป้องกันน้ำมัน และใยผ้า ปนเปื้อนน้ำมัน เป็นต้น ก่อนส่งไปกำจัดยังหน่วยงานที่ได้รับอนุญาตตาม กฎหมายกำหนด	- พื้นที่โครงการ	- ตลอดระยะเวลา ดำเนินการ	- บริษัท อมตะ บี.กริม เพาเวอร์ 1 จำกัด
	3) บันทึกชนิด/ปริมาณกากของเสียที่เกิดขึ้น และขออนุญาตในการนำของเสีย อันตรายออกนอกพื้นที่โครงการ ตามประกาศกระทรวงอุตสาหกรรม เรื่อง การจัดการสิ่งปฏิกูลหรือวัสดุที่ไม่ใช้แล้ว พ.ศ. 2566	- พื้นที่โครงการ	- ตลอดระยะเวลา ดำเนินการ	- บริษัท อมตะ บี.กริม เพาเวอร์ 1 จำกัด

ตารางที่ 4.2-3 (ต่อ)

องค์ประกอบด้าน สิ่งแวดล้อมและคุณค่าต่างๆ	มาตรการป้องกันและแก้ไขผลกระทบสิ่งแวดล้อม	สถานที่ดำเนินการ	ระยะเวลา	ผู้รับผิดชอบ
6. การจัดการกาก ของเสีย (ต่อ)	4) สร้างความรู้ความเข้าใจให้กับชุมชนที่เกี่ยวข้องเกี่ยวกับมาตรฐานการจัดการกากของเสียของโครงการและนำเสนอผลการดำเนินงานเพื่อให้เกิดความเชื่อมั่น โดยดำเนินการไปพร้อมกับกิจกรรมด้านมวลชนสัมพันธ์ของโครงการ	- ชุมชนโดยรอบ	- ตลอดระยะเวลา ดำเนินการ	- บริษัท อมตะ บี.กริม เพาเวอร์ 1 จำกัด
	(3) วัสดุกำมันตรังสีที่เลิกใช้งานให้ดำเนินการกำจัดกากวัสดุกำมันตรังสี ณ สถานที่บริหารจัดการกากกำมันตรังสี โดยหน่วยงานที่ได้รับอนุญาตจากทางราชการ	- พื้นที่โครงการ	- ตลอดระยะเวลา ดำเนินการ	- บริษัท อมตะ บี.กริม เพาเวอร์ 1 จำกัด
7. อาชีวอนามัยและ ความปลอดภัย	(1) มาตรการด้านความปลอดภัยทั่วไป 1) จัดตั้งคณะกรรมการบริหารความปลอดภัย อาชีวอนามัย และสภาพแวดล้อมในการทำงาน เจ้าหน้าที่ความปลอดภัยในการทำงาน 4 ระดับ รวมทั้งเจ้าหน้าที่ความปลอดภัยระดับวิชาชีพ เพื่อทำหน้าที่ตามที่กฎหมายกำหนด อาทิ การประชุม การสำรวจด้านความปลอดภัย อาชีวอนามัยและสภาพแวดล้อมในการทำงานอย่างน้อยเดือนละ 1 ครั้ง	- พื้นที่โครงการ	- ตลอดระยะเวลา ดำเนินการ	- บริษัท อมตะ บี.กริม เพาเวอร์ 1 จำกัด
	2) กำหนดแผนงานด้านอาชีวอนามัยและความปลอดภัยประจำปี เพื่อให้การดำเนินงานด้านอาชีวอนามัยและความปลอดภัยเกิดศักยภาพสูงสุดในเรื่องต่างๆ เช่น <ul style="list-style-type: none">- กฎความปลอดภัยเกี่ยวกับการทำงานเฉพาะเรื่อง- ความปลอดภัยในการขนส่ง ขนถ่ายสารเคมี- ความปลอดภัยในการกักเก็บสารเคมี	- พื้นที่โครงการ	- ตลอดระยะเวลา ดำเนินการ	- บริษัท อมตะ บี.กริม เพาเวอร์ 1 จำกัด

ตารางที่ 4.2-3 (ต่อ)

องค์ประกอบด้าน สิ่งแวดล้อมและคุณค่าต่างๆ	มาตรการป้องกันและแก้ไขผลกระทบสิ่งแวดล้อม	สถานที่ดำเนินการ	ระยะเวลา	ผู้รับผิดชอบ
7. อาชีวอนามัยและความปลอดภัย (ต่อ)	3) จัดให้มีป้ายเตือนในบริเวณที่อาจก่อให้เกิดอันตรายต่อพนักงานและตรวจสอบสภาพแวดล้อมในการทำงานของโครงการอย่างต่อเนื่องทั้งในสภาวะการทำงานปกติ เพื่อป้องกันอันตรายที่อาจเกิดขึ้นต่อพนักงานที่ปฏิบัติงาน และปฏิบัติตามข้อกำหนดของกฎหมาย รวมทั้งทำการปรับปรุงแก้ไขสภาพแวดล้อมในการทำงานให้มีความปลอดภัยในการทำงาน	- พื้นที่โครงการ	- ตลอดระยะเวลาดำเนินการ	- บริษัท อมตะ บี.กริม เพาเวอร์ 1 จำกัด
	4) ติดตั้งระบบตรวจสอบ ตรวจจับ และสัญญาณเตือนภัยแบบอัตโนมัติ เพื่อเตือนภัยแก่พนักงานในการเตรียมพร้อมในกรณีเกิดเหตุฉุกเฉิน	- พื้นที่โครงการ	- ตลอดระยะเวลาดำเนินการ	- บริษัท อมตะ บี.กริม เพาเวอร์ 1 จำกัด
	5) กำหนดให้มีการขออนุญาตเข้าพื้นที่ที่มีความเสี่ยงต่อการสัมผัสความร้อนและจัดเตรียมอุปกรณ์ป้องกันอันตรายส่วนบุคคลอย่างเหมาะสมสำหรับผู้ที่ต้องเข้าไปปฏิบัติงานในพื้นที่ดังกล่าว	- พื้นที่โครงการ	- ตลอดระยะเวลาดำเนินการ	- บริษัท อมตะ บี.กริม เพาเวอร์ 1 จำกัด
	6) มีการทดสอบ ตรวจสอบ และบำรุงรักษาระบบดับเพลิง รวมทั้งจัดทำรายงานสรุปผลการทดสอบซึ่งได้รับการรับรองโดยวิศวกรเครื่องกล และ/หรือเจ้าหน้าที่ความปลอดภัยระดับวิชาชีพที่รับผิดชอบ เพื่อให้มีความมั่นใจว่าอุปกรณ์ที่มีอยู่สามารถใช้งานได้เมื่อมีเหตุฉุกเฉินเกิดขึ้น	- พื้นที่โครงการ	- ตลอดระยะเวลาดำเนินการ	- บริษัท อมตะ บี.กริม เพาเวอร์ 1 จำกัด
	7) กำหนดแผนการตรวจสอบสภาพการใช้งานของอุปกรณ์เครื่องจักร และระบบไฟฟ้าต่าง ๆ อย่างสม่ำเสมออย่างน้อยปีละ 1 ครั้ง	- พื้นที่โครงการ	- ตลอดระยะเวลาดำเนินการ	- บริษัท อมตะ บี.กริม เพาเวอร์ 1 จำกัด
	8) บันทึกสถิติการเกิดอุบัติเหตุ สาเหตุ การดำเนินการแก้ไขในแต่ละกรณีของอุบัติเหตุ	- พื้นที่โครงการ	- ตลอดระยะเวลาดำเนินการ	- บริษัท อมตะ บี.กริม เพาเวอร์ 1 จำกัด

ตารางที่ 4.2-3 (ต่อ)

องค์ประกอบด้าน สิ่งแวดล้อมและคุณค่าต่างๆ	มาตรการป้องกันและแก้ไขผลกระทบสิ่งแวดล้อม	สถานที่ดำเนินการ	ระยะเวลา	ผู้รับผิดชอบ
7. อาชีวอนามัยและความปลอดภัย (ต่อ)	9) จัดเตรียมอุปกรณ์ปฐมพยาบาลเบื้องต้นและพาหนะสำรองสำหรับกรณีฉุกเฉินจำนวน 1 คัน ไว้ประจำพื้นที่ สำหรับเคลื่อนย้ายผู้ได้รับบาดเจ็บไปส่งยังโรงพยาบาลใกล้เคียงให้พร้อมใช้งานตลอดเวลา	- พื้นที่โครงการ	- ตลอดระยะเวลาดำเนินการ	- บริษัท อมตะ บี.กริม เพาเวอร์ 1 จำกัด
	10) จัดให้มีกิจกรรมส่งเสริมความปลอดภัยในการปฏิบัติงาน อาทิ จัดทำโปสเตอร์ข้อมูลข่าวสารด้านความปลอดภัย เป็นต้น	- พื้นที่โครงการ	- ตลอดระยะเวลาดำเนินการ	- บริษัท อมตะ บี.กริม เพาเวอร์ 1 จำกัด
	11) ติดตั้งอุปกรณ์ดับเพลิงในบริเวณต่าง ๆ ของโครงการอย่างเพียงพอในจำนวนไม่น้อยกว่ามาตรฐาน NFPA หรือสมาคมวิศวกรรมสถานแห่งประเทศไทย ในพระบรมราชูปถัมภ์ หรือกฎหมายอื่น ๆ ที่เกี่ยวข้อง	- พื้นที่โครงการ	- ตลอดระยะเวลาดำเนินการ	- บริษัท อมตะ บี.กริม เพาเวอร์ 1 จำกัด
	12) จัดให้มีการอบรมด้านอาชีวอนามัยและความปลอดภัยอย่างน้อยปีละ 1 ครั้ง ในหัวข้อที่เกี่ยวกับลักษณะงาน อาทิ - การเก็บรักษา การขนถ่ายและเคลื่อนย้ายสารเคมี - กฎระเบียบเกี่ยวกับการทำงานในบริเวณที่มีโอกาสเกิดอันตราย - การใช้อุปกรณ์ป้องกันอันตรายส่วนบุคคล - การฝึกซ้อมและใช้อุปกรณ์ผจญเพลิง	- พื้นที่โครงการ	- ตลอดระยะเวลาดำเนินการ	- บริษัท อมตะ บี.กริม เพาเวอร์ 1 จำกัด
	13) จัดเตรียมอุปกรณ์ป้องกันอันตรายส่วนบุคคลให้เพียงพอและเหมาะสมกับประเภทงานแก่พนักงาน เช่น หมวกนิรภัย รองเท้า ที่ครอบหู ที่อุดหู ถุงมือ แวนตานิรภัย หน้ากาก เป็นต้น และควบคุมให้พนักงานสวมใส่อุปกรณ์ป้องกันอันตรายส่วนบุคคลตามลักษณะงานอย่างเคร่งครัด	- พื้นที่โครงการ	- ตลอดระยะเวลาดำเนินการ	- บริษัท อมตะ บี.กริม เพาเวอร์ 1 จำกัด

ตารางที่ 4.2-3 (ต่อ)

องค์ประกอบด้าน สิ่งแวดล้อมและคุณค่าต่างๆ	มาตรการป้องกันและแก้ไขผลกระทบสิ่งแวดล้อม	สถานที่ดำเนินการ	ระยะเวลา	ผู้รับผิดชอบ
7. อาชีวอนามัยและความปลอดภัย (ต่อ)	(2) มาตรการเกี่ยวกับสารเคมี 1) จัดให้มีระบบการจัดเก็บวัตถุดิบและสารเคมีที่ใช้ในการผลิต บริเวณใกล้กับจุดที่จะใช้งาน และภายในอาคารเก็บสารเคมี รวมทั้งมีการติดป้ายระบุชนิดของสารเคมีอย่างชัดเจน	- พื้นที่โครงการ	- ตลอดระยะเวลาดำเนินการ	- บริษัท อมตะ บี.กริม เพาเวอร์ 1 จำกัด
	2) จัดให้มีวัสดุดูดซับ (Absorbent) ในพื้นที่จัดเก็บสารเคมี เพื่อป้องกันการหกรั่วไหลของสารเคมี และสามารถจัดการแก้ไขได้อย่างทันท่วงที	- พื้นที่โครงการ	- ตลอดระยะเวลาดำเนินการ	- บริษัท อมตะ บี.กริม เพาเวอร์ 1 จำกัด
	3) พนักงานที่ทำงานสัมผัสกับสารเคมีต้องสวมใส่อุปกรณ์ป้องกัน (PPE) ให้ถูกต้อง เหมาะสมตามที่ระบุไว้ใน SDS ของสารเคมีชนิดนั้น ๆ โดยอุปกรณ์ป้องกันพื้นฐานที่ต้องใช้ คือ แว่นตากันสารเคมีและถุงมือป้องกันสารเคมี	- พื้นที่โครงการ	- ตลอดระยะเวลาดำเนินการ	- บริษัท อมตะ บี.กริม เพาเวอร์ 1 จำกัด
	4) เมื่อมีการเคลื่อนย้ายสารเคมีไปใช้งาน หัวหน้าแผนกผลิตและเจ้าหน้าที่ผลิตที่เกี่ยวข้องต้องระมัดระวังไม่ให้สารเคมีมีการหกรั่วไหล หากมีการหกหล่น รั่วไหลให้ดำเนินการตามการควบคุมการหกรั่วไหลของสารเคมีขณะจัดเก็บและขณะใช้งาน และหัวหน้าแผนกผลิตตรวจสอบสภาพพื้นที่กักเก็บก่อนและหลังการใช้งาน	- พื้นที่โครงการ	- ตลอดระยะเวลาดำเนินการ	- บริษัท อมตะ บี.กริม เพาเวอร์ 1 จำกัด
	(3) แผนปฏิบัติการกรณีเกิดเหตุฉุกเฉินและการฝึกซ้อม 1) จัดให้มีแผนปฏิบัติการกรณีเกิดเหตุฉุกเฉินภายในพื้นที่โครงการ และแผนการประสานงานขอความช่วยเหลือจากหน่วยงานภายนอกตลอดจนการฝึกซ้อมตามแผนดังกล่าวอย่างน้อยปีละ 1 ครั้ง (รูปที่ 4.2-2)	- พื้นที่โครงการ	- ตลอดระยะเวลาดำเนินการ	- บริษัท อมตะ บี.กริม เพาเวอร์ 1 จำกัด
	2) จัดตั้งทีมดับเพลิง (รูปที่ 4.2-3) และฝึกซ้อมเป็นประจำอย่างน้อยปีละ 1 ครั้ง	- พื้นที่โครงการ	- ตลอดระยะเวลาดำเนินการ	- บริษัท อมตะ บี.กริม เพาเวอร์ 1 จำกัด

ตารางที่ 4.2-3 (ต่อ)

องค์ประกอบด้าน สิ่งแวดล้อมและคุณค่าต่างๆ	มาตรการป้องกันและแก้ไขผลกระทบสิ่งแวดล้อม	สถานที่ดำเนินการ	ระยะเวลา	ผู้รับผิดชอบ
7. อาชีวอนามัยและ ความปลอดภัย (ต่อ)	(4) สุขภาพพนักงาน 1) จัดให้มีการตรวจสอบสุขภาพพนักงานก่อนเข้าทำงาน และตรวจสอบสุขภาพประจำปี โดยมีโปรแกรมตรวจสอบสุขภาพสำหรับเจ้าหน้าที่ในโครงการ เช่น X-ray ปอด การมองเห็น สุขภาพทั่วไป และความสมบูรณ์ของเม็ดเลือด เป็นต้น และมีการตรวจสอบสุขภาพของพนักงานที่ปฏิบัติงานในพื้นที่เสี่ยง เช่น การได้ยินของหู เป็นต้น	- พื้นที่โครงการ	- ตลอดระยะเวลา ดำเนินการ	- บริษัท อมตะ บี.กริม เพาเวอร์ 1 จำกัด
	2) ดำเนินการตรวจสอบสุขภาพทั่วไปของพนักงานก่อนบรรจุเข้าทำงาน และตรวจ ต่อเนื่องอย่างน้อย ปีละ 1 ครั้ง	- พื้นที่โครงการ	- ตลอดระยะเวลา ดำเนินการ	- บริษัท อมตะ บี.กริม เพาเวอร์ 1 จำกัด
	3) กำหนดให้มีการเปลี่ยนหน้าที่ของพนักงานในกรณีที่ตรวจพบหรือเกิด ความผิดปกติต่อสุขภาพของพนักงานที่ทำงานส่วนการผลิต	- พื้นที่โครงการ	- ตลอดระยะเวลา ดำเนินการ	- บริษัท อมตะ บี.กริม เพาเวอร์ 1 จำกัด
8. อันตรายร้ายแรง	(1) มาตรการเกี่ยวกับระบบท่อส่งก๊าซธรรมชาติ 1) จัดให้มีการตรวจสอบแนวท่อและสถานีควบคุมก๊าซเป็นประจำทุกสัปดาห์	- สถานีควบคุมและวัด ปริมาตรก๊าซธรรมชาติ (Gas Metering Station) ทั้ง 2 ชุด และระบบท่อ ขนส่งก๊าซธรรมชาติ	- ตลอดระยะเวลา ดำเนินการ	- บริษัท อมตะ บี.กริม เพาเวอร์ 1 จำกัด
	2) ติดตั้งอุปกรณ์วัดอัตราการไหล ความดัน และอุณหภูมิ พร้อมระบบ Interlock และ Shut Down System ในหน่วยการผลิตที่ทำงานอัตโนมัติร่วมกับระบบ ควบคุม (DCS) เพื่อตรวจสอบระดับอัตราการไหล ความดัน และอุณหภูมิ ตลอดเวลา ซึ่งจะเป็นตัวบ่งชี้สถานะของการปฏิบัติงานและสามารถควบคุมให้อยู่ ในสถานะที่เหมาะสมและปลอดภัย	- สถานีควบคุมและวัด ปริมาตรก๊าซธรรมชาติ (Gas Metering Station) ทั้ง 2 ชุด และระบบท่อ ขนส่งก๊าซธรรมชาติ	- ตลอดระยะเวลา ดำเนินการ	- บริษัท อมตะ บี.กริม เพาเวอร์ 1 จำกัด

ตารางที่ 4.2-3 (ต่อ)

องค์ประกอบด้าน สิ่งแวดล้อมและคุณค่าต่างๆ	มาตรการป้องกันและแก้ไขผลกระทบสิ่งแวดล้อม	สถานที่ดำเนินการ	ระยะเวลา	ผู้รับผิดชอบ
8. อันตรายร้ายแรง (ต่อ)	3) ติดตั้งอุปกรณ์ตรวจจับควัน อุปกรณ์ตรวจจับความร้อน และอุปกรณ์ตรวจจับการรั่วไหลของก๊าซธรรมชาติ โดยสัญญาณจากอุปกรณ์ตรวจจับจะต้องส่งไปแสดงที่แผงควบคุมการผลิต	- สถานีควบคุมและวัด ปริมาณก๊าซธรรมชาติ (Gas Metering Station) ทั้ง 2 ชุด และระบบท่อ ขนส่งก๊าซธรรมชาติ	- ตลอดระยะเวลา ดำเนินการ	- บริษัท อมตะ บี.กริม เพาเวอร์ 1 จำกัด
	4) ติดตั้งอุปกรณ์วาล์วตัดแยกระบบ ได้แก่ Manual Isolation Valve หรือ Emergency Isolation Valve เพื่อให้สามารถตัดแยกระบบและลดปริมาณก๊าซธรรมชาติที่รั่วไหล	- สถานีควบคุมและวัด ปริมาณก๊าซธรรมชาติ (Gas Metering Station) ทั้ง 2 ชุด และระบบท่อ ขนส่งก๊าซธรรมชาติ	- ตลอดระยะเวลา ดำเนินการ	- บริษัท อมตะ บี.กริม เพาเวอร์ 1 จำกัด
	5) มาตรการเฝ้าระวัง ตรวจสอบ และบำรุงรักษาท่อขนส่งก๊าซธรรมชาติ ให้ยึดตามมาตรฐาน ASME B 31.8 และ B 31 G รวมทั้ง NACE SP 0169 ที่นำมาปฏิบัติในโครงการเพื่อป้องกันอุบัติเหตุที่จะทำให้เกิดอุบัติเหตุจากท่อขนส่ง	- สถานีควบคุมและวัด ปริมาณก๊าซธรรมชาติ (Gas Metering Station) ทั้ง 2 ชุด และระบบท่อ ขนส่งก๊าซธรรมชาติ	- ตลอดระยะเวลา ดำเนินการ	- บริษัท อมตะ บี.กริม เพาเวอร์ 1 จำกัด
	(2) การเตรียมความพร้อมรองรับเหตุการณ์ฉุกเฉินต่าง ๆ จัดให้มีการซ้อมแผนฉุกเฉินประจำปี ทั้งในส่วนของโรงไฟฟ้าเองและการซ้อมแผนฉุกเฉินร่วมกับนิคมอุตสาหกรรมอมตะซิตี้ ชลบุรี และหน่วยงานภายนอก รวมทั้งจัดให้มีการอบรมบุคลากรให้มีทักษะและความชำนาญในการรองรับสถานการณ์ฉุกเฉินอย่างน้อยปีละ 1 ครั้ง	- พื้นที่โครงการ	- ตลอดระยะเวลา ดำเนินการ	- บริษัท อมตะ บี.กริม เพาเวอร์ 1 จำกัด

ตารางที่ 4.2-3 (ต่อ)

องค์ประกอบด้าน สิ่งแวดล้อมและคุณค่าต่างๆ	มาตรการป้องกันและแก้ไขผลกระทบสิ่งแวดล้อม	สถานที่ดำเนินการ	ระยะเวลา	ผู้รับผิดชอบ
8. อันตรายร้ายแรง (ต่อ)	(3) มาตรการเพื่อป้องกันความเสี่ยงจากการรั่วไหลของสารเคมี			
	1) จัดหาข้อมูลความปลอดภัยของเคมีภัณฑ์ทุกชนิดที่มีการใช้งาน จัดเก็บไว้ในอาคารและมีแผ่นป้ายหรือฉลากแจ้งรายละเอียดเกี่ยวกับเคมีภัณฑ์ติดไว้ที่ภาชนะบรรจุทุกชนิด	- อาคารเก็บสารเคมี	- ตลอดระยะเวลาดำเนินการ	- บริษัท อมตะ บี.กริม เพาเวอร์ 1 จำกัด
	2) แยกชนิดของสารเคมีที่ไวต่อการเกิดปฏิกิริยาต่อกัน เช่น กรด-ด่าง หรือสารเคมีที่ไม่สามารถจะนำมาจัดเก็บไว้ใกล้กันได้ เช่น สารเคมีไวไฟ เป็นต้น	- อาคารเก็บสารเคมี	- ตลอดระยะเวลาดำเนินการ	- บริษัท อมตะ บี.กริม เพาเวอร์ 1 จำกัด
	3) บริเวณพื้นที่วางสารเคมีประเภทต่าง ๆ ต้องมีระบบระบายอากาศที่ดีเพื่อให้มีการไหลเวียนถ่ายเทของอากาศ	- อาคารเก็บสารเคมี	- ตลอดระยะเวลาดำเนินการ	- บริษัท อมตะ บี.กริม เพาเวอร์ 1 จำกัด
	4) จัดเตรียม Dike ล้อมรอบถังเก็บให้มีขนาดที่สามารถรองรับสารเคมีที่รั่วไหลได้ทั้งหมด สำหรับกรณีที่มีการรั่วไหลของบรรจุภัณฑ์เกิดขึ้นจะสามารถป้องกันการรั่วไหลไปตามพื้นอาคารหรือระบายน้ำ อันจะก่อให้เกิดความเสียหายต่อสิ่งแวดล้อมได้	- อาคารเก็บสารเคมี	- ตลอดระยะเวลาดำเนินการ	- บริษัท อมตะ บี.กริม เพาเวอร์ 1 จำกัด
	5) ติดป้ายเตือนห้ามการกระทำใด ๆ ที่ก่อให้เกิดประกายไฟภายในอาคาร	- อาคารเก็บสารเคมี	- ตลอดระยะเวลาดำเนินการ	- บริษัท อมตะ บี.กริม เพาเวอร์ 1 จำกัด
	6) จัดหาอุปกรณ์ดับเพลิงที่เหมาะสมติดตั้งไว้ในบริเวณอาคารอย่างเพียงพอ	- อาคารเก็บสารเคมี	- ตลอดระยะเวลาดำเนินการ	- บริษัท อมตะ บี.กริม เพาเวอร์ 1 จำกัด

ตารางที่ 4.2-3 (ต่อ)

องค์ประกอบด้าน สิ่งแวดล้อมและคุณค่าต่างๆ	มาตรการป้องกันและแก้ไขผลกระทบสิ่งแวดล้อม	สถานที่ดำเนินการ	ระยะเวลา	ผู้รับผิดชอบ
9. สังคม และเศรษฐกิจ	(1) พิจารณารับสมัครบุคลากรที่อยู่อาศัยในท้องถิ่นที่มีความสามารถเหมาะสมกับลักษณะงานของโครงการ เข้าทำงานเป็นลำดับแรก	- พื้นที่โครงการและชุมชนโดยรอบ	- ตลอดระยะเวลาดำเนินการ	- บริษัท อมตะ บี.กริม เพาเวอร์ 1 จำกัด
	(2) ส่งเสริมกิจกรรมชุมชนสัมพันธ์ การดำเนินงานเพื่อส่งเสริมกิจกรรมต่าง ๆ ของชุมชน เพื่อสร้างความสัมพันธ์ที่ดีกับกลุ่มเป้าหมายในพื้นที่เป็นประจำทุกปี เช่น การเข้าร่วมกิจกรรมชุมชนที่เกี่ยวข้องกับพิธีกรรมภายในท้องถิ่น การส่งเสริมด้านการแพทย์และสาธารณสุข การส่งเสริมกิจกรรมการศึกษาและการกีฬา เป็นต้น	- พื้นที่โครงการและชุมชนโดยรอบ	- ตลอดระยะเวลาดำเนินการ	- บริษัท อมตะ บี.กริม เพาเวอร์ 1 จำกัด
	(3) กำหนดให้จัดทำทะเบียนผู้ได้รับผลกระทบโดยรวมประเมินจากข้อร้องเรียนหรือเหตุการณ์ที่เกิดขึ้น รวมทั้งข้อมูลการพิสูจน์ ข้อเท็จจริง การแก้ไขปัญหาพร้อมทั้งข้อต่อรองต่าง ๆ เพื่อรวบรวมไว้เป็นหลักฐานทะเบียนข้อมูลจากการดำเนินงานของโรงไฟฟ้า และกำหนดเป็นมาตรการป้องกันปัญหาที่รัดกุมยิ่งขึ้น	- พื้นที่โครงการ	- ตลอดระยะเวลาดำเนินการ	- บริษัท อมตะ บี.กริม เพาเวอร์ 1 จำกัด
10. การประชาสัมพันธ์และการมีส่วนร่วมของประชาชน	(1) ประชาสัมพันธ์รายละเอียดโครงการ ผลดี-ผลเสียของโครงการ ผลการดำเนินการตามมาตรการให้ชุมชนรับทราบ เพื่อสร้างความเข้าใจที่ดี พร้อมทั้งเปิดโอกาสให้ชุมชนมีส่วนร่วมในการติดตามตรวจสอบการดำเนินการของโครงการตลอดอายุการดำเนินโครงการ เพื่อสร้างความมั่นใจในการดำเนินงานของโครงการและลดความวิตกกังวลของชุมชน	- ชุมชนโดยรอบ	- ตลอดระยะเวลาดำเนินการ	- บริษัท อมตะ บี.กริม เพาเวอร์ 1 จำกัด
	(2) จัดให้มีช่องทางในการรับเรื่องร้องเรียน โดยมีขั้นตอนการรับเรื่องร้องเรียนดังแสดงในรูปที่ 4.2-1 ในกรณีที่มีข้อร้องเรียนของชุมชนต่อการดำเนินการของโครงการบริษัทฯ ต้องรีบแก้ไขปัญหาดังกล่าวโดยเร็วและให้บันทึกเป็นรายงานไว้ด้วย	- พื้นที่โครงการและชุมชนโดยรอบ	- ตลอดระยะเวลาดำเนินการ	- บริษัท อมตะ บี.กริม เพาเวอร์ 1 จำกัด
	(3) กำหนดให้จัดทำทะเบียนผู้ได้รับผลกระทบโดยรวมประเมินจากข้อร้องเรียนหรือเหตุการณ์ที่เกิดขึ้น รวมทั้งข้อมูลการพิสูจน์ ข้อเท็จจริง การแก้ไขปัญหาพร้อมทั้งข้อต่อรองต่าง ๆ เพื่อรวบรวมไว้เป็นหลักฐานทะเบียนข้อมูลจากการดำเนินงานของโรงไฟฟ้า และกำหนดเป็นมาตรการป้องกันปัญหาที่รัดกุมยิ่งขึ้น	- พื้นที่โครงการและชุมชนโดยรอบ	- ตลอดระยะเวลาดำเนินการ	- บริษัท อมตะ บี.กริม เพาเวอร์ 1 จำกัด

ตารางที่ 4.2-3 (ต่อ)

องค์ประกอบด้าน สิ่งแวดล้อมและคุณค่าต่างๆ	มาตรการป้องกันและแก้ไขผลกระทบสิ่งแวดล้อม	สถานที่ดำเนินการ	ระยะเวลา	ผู้รับผิดชอบ
10. การประชาสัมพันธ์ และการมีส่วนร่วม ของประชาชน (ต่อ)	(4) นำเสนอผลการตรวจวัดคุณภาพสิ่งแวดล้อมต่อชุมชนและการแปลผลที่ชาวบ้านสามารถเข้าใจง่ายในบริเวณศูนย์รวมของชุมชนโดยประสานงานผ่านผู้นำชุมชนและองค์กรปกครองส่วนท้องถิ่นในพื้นที่ศึกษาเป็นประจำทุก 6 เดือน	- พื้นที่โครงการและชุมชนโดยรอบ	- ตลอดระยะเวลาดำเนินการ	- บริษัท อมตะ บี.กริม เพาเวอร์ 1 จำกัด
	(5) จัดให้มีตัวแทนบริษัทเข้าร่วมประชุมประจำเดือนกับเทศบาลตำบลหนองไม้แดง ซึ่งเป็นที่ตั้งของโครงการ เพื่อรับฟังข้อคิดเห็น ข้อร้องเรียน ชี้แจงข้อซักถามและสร้างความเข้าใจ ความมั่นใจต่อการจัดการสิ่งแวดล้อมของโครงการตามความเหมาะสมหรือเมื่อได้รับการร้องขอ	- ชุมชนโดยรอบ	- ตลอดระยะเวลาดำเนินการ	- บริษัท อมตะ บี.กริม เพาเวอร์ 1 จำกัด
	(6) จัดให้มีคณะทำงานมวลชนสัมพันธ์ของโครงการ โดยการแต่งตั้งจากกรรมการผู้จัดการดังนี้ 1) องค์ประกอบของคณะทำงาน - ผู้จัดการโรงไฟฟ้าหรือตัวแทน เป็น ประธานคณะทำงาน - ผู้จัดการฝ่ายผลิต เป็น รองประธานคณะทำงาน - ผู้จัดการฝ่ายบำรุงรักษา เป็น คณะทำงาน - ผู้จัดการฝ่ายประชาสัมพันธ์โครงการ เป็น คณะทำงานและเลขานุการ - เจ้าหน้าที่ความปลอดภัย เป็น คณะทำงานและผู้ช่วยเลขานุการ 2) อำนาจหน้าที่ - ศึกษา วางแผน และจัดทำงบประมาณงานมวลชนสัมพันธ์ของบริษัทฯ - เสริมสร้างความรู้ความเข้าใจให้เจ้าหน้าที่ของบริษัทฯ ในการมีส่วนร่วมต่อสังคมและชุมชน - รับเรื่องร้องเรียนพร้อมทั้งประสานงานภายในบริษัทฯ เพื่อตรวจสอบหาสาเหตุและดำเนินการปรับปรุงแก้ไข - ชี้แจงผลการตรวจสอบข้อเท็จจริงและแนวทางแก้ไขปัญหาให้ชุมชนและหน่วยงานต่าง ๆ รับทราบ	- พื้นที่โครงการ	- ตลอดระยะเวลาดำเนินการ	- บริษัท อมตะ บี.กริม เพาเวอร์ 1 จำกัด

ตารางที่ 4.2-3 (ต่อ)

องค์ประกอบด้าน สิ่งแวดล้อมและคุณค่าต่างๆ	มาตรการป้องกันและแก้ไขผลกระทบสิ่งแวดล้อม	สถานที่ดำเนินการ	ระยะเวลา	ผู้รับผิดชอบ
10. การประชาสัมพันธ์ และการมีส่วนร่วม ของประชาชน (ต่อ)	<ul style="list-style-type: none"> - ติดตามประเมินผลการดำเนินงานมวลชนสัมพันธ์ - จัดประชุมแผนงานมวลชนสัมพันธ์ทุก 2 เดือน - จัดทำรายงานผลการดำเนินงานมวลชนสัมพันธ์ ประจำเดือนแก่กรรมการบริหาร - ให้ข้อคิดเห็น เสนอแนะและประชาสัมพันธ์กิจกรรมด้านมวลชนสัมพันธ์ให้ชุมชนและหน่วยงานต่าง ๆ รับทราบ <p>3) ระยะเวลาในการดำรงตำแหน่ง</p> <p>เนื่องจากการดำรงตำแหน่งจะเป็นไปตามผังโครงสร้างการบริหารของบริษัท ดังนั้น ผู้ดำรงตำแหน่งงานดังแสดงในองค์ประกอบของคณะกรรมการจึงอยู่ตลอดช่วงเวลาในการดำรงตำแหน่งและจะมีการเปลี่ยนแปลงเมื่อเจ้าหน้าที่คนเดิมพ้นจากตำแหน่งและจะทำการทบทวนใหม่ทุก 2 ปี</p> <p>4) ความถี่ในการประชุม</p> <ul style="list-style-type: none"> - ประชุมอย่างน้อยทุก 2 เดือน <p>5) การดำเนินงานของคณะทำงาน</p> <ul style="list-style-type: none"> - หลังรายงาน ฯ ได้รับการพิจารณาเห็นชอบแล้ว ให้จัดประชุมคณะทำงานมวลชนสัมพันธ์ภายใน 3 เดือน เพื่อแจ้งความก้าวหน้าและอบรมให้ความรู้เกี่ยวกับมาตรการที่โครงการต้องปฏิบัติ รวมทั้งบทบาทหน้าที่ของคณะทำงาน พันฟูความรู้ ความเข้าใจในมาตรการ รวมทั้งการศึกษาดูงานนอกสถานที่ เพื่อเป็นกรณีศึกษาเป็นประจำทุก 2 ปี 	- พื้นที่โครงการ	- ตลอดระยะเวลาดำเนินการ	- บริษัท อมตะ บี.กริม เพาเวอร์ 1 จำกัด

ตารางที่ 4.2-3 (ต่อ)

องค์ประกอบด้าน สิ่งแวดล้อมและคุณค่าต่างๆ	มาตรการป้องกันและแก้ไขผลกระทบสิ่งแวดล้อม	สถานที่ดำเนินการ	ระยะเวลา	ผู้รับผิดชอบ
10. การประชาสัมพันธ์ และการมีส่วนร่วม ของประชาชน (ต่อ)	<ul style="list-style-type: none"> - แหล่งเงินทุนสนับสนุนการดำเนินงานของคณะทำงานมวลชนสัมพันธ์ (รวมการประชาสัมพันธ์โครงการ) ในช่วงเริ่มต้นให้มาจากการจัดสรรของคณะกรรมการบริหารของบริษัท โดยเงินกองทุนที่เหลือจากปีก่อนหน้าให้เป็นเงินสะสมเพื่อใช้ในการดำเนินการของคณะทำงานมวลชนสัมพันธ์ 	- พื้นที่โครงการ	- ตลอดระยะเวลา ดำเนินการ	- บริษัท อมตะ บี.กริม เพาเวอร์ 1 จำกัด
	<p>(7) เมื่อคณะกรรมการมวลชนสัมพันธ์และสิ่งแวดล้อม ของกลุ่มบริษัท บี.กริม เพาเวอร์ ร่วมกับการนิคมอุตสาหกรรมแห่งประเทศไทย (กนอ.) ตามคำสั่งการนิคมอุตสาหกรรมแห่งประเทศไทย ที่ 106/2564 ลงวันที่ 19 มีนาคม 2564 ระบุว่า ให้แต่งตั้งคณะกรรมการมวลชนสัมพันธ์และสิ่งแวดล้อม ของกลุ่มบริษัท บี.กริม เพาเวอร์ ร่วมกับการนิคมอุตสาหกรรมแห่งประเทศไทย (กนอ.) โดยคณะกรรมการประกอบด้วย ตัวแทนชุมชน ผู้นำชุมชน ตัวแทนจากภาคราชการ ตัวแทนโครงการ และผู้แทนการนิคมแห่งประเทศไทย (กนอ.) ทั้งนี้ต้องมีตัวแทนจากชุมชนมากกว่า กึ่งหนึ่งขององค์ประกอบ และตัวแทนจากชุมชนจะต้องไม่มีตำแหน่งบริหารหรือ ตำแหน่งผู้นำชุมชน ซึ่งกระบวนการได้มาของตัวแทนชุมชนและตัวแทนภาค ราชการ ที่จะเข้ามาเป็นคณะกรรมการนั้น ให้ทาง กนอ. เป็นผู้ดำเนินการ</p> <ul style="list-style-type: none"> - วาระของกรรมการและการฟื้นฟูสภาพ คณะกรรมการมีวาระในการดำรงตำแหน่งคราวละ 4 ปี และติดต่อกันได้ไม่เกิน 2 วาระ คณะกรรมการ อาจฟื้นฟูสภาพเมื่อตาย ลาออก ย้ายภูมิลำเนา หรือพ้น สภาพจากพนักงานบริษัทหรือหน่วยงานที่เกี่ยวข้อง และขาดคุณสมบัติของ คณะกรรมการ หากมีกรรมการท่านใดพ้นสภาพตามเงื่อนไขข้างต้น จะต้อง ดำเนินการคัดเลือกคณะกรรมการท่านใหม่ทดแทนตามเงื่อนไขที่กำหนดให้แล้ว เสร็จภายใน 90 วัน 	<p>- พื้นที่โครงการและชุมชน โดยรอบ</p> <p>- พื้นที่โครงการ</p>	<p>- ตลอดระยะเวลา ดำเนินการ</p> <p>- ตลอดระยะเวลา ดำเนินการ</p>	<p>- บริษัท อมตะ บี.กริม เพาเวอร์ 1 จำกัด</p> <p>- บริษัท อมตะ บี.กริม เพาเวอร์ 1 จำกัด</p>

ตารางที่ 4.2-3 (ต่อ)

องค์ประกอบด้าน สิ่งแวดล้อมและคุณค่าต่างๆ	มาตรการป้องกันและแก้ไขผลกระทบสิ่งแวดล้อม	สถานที่ดำเนินการ	ระยะเวลา	ผู้รับผิดชอบ
10. การประชาสัมพันธ์ และการมีส่วนร่วม ของประชาชน (ต่อ)	<ul style="list-style-type: none"> - บทบาทหน้าที่สำคัญของคณะกรรมการฯ มีดังนี้ <ul style="list-style-type: none"> * กำกับดูแลการปฏิบัติตามมาตรการป้องกันและแก้ไขผลกระทบสิ่งแวดล้อม และมาตรการติดตามตรวจสอบผลกระทบสิ่งแวดล้อม โดยตรวจเยี่ยม โครงการเพื่อตรวจสอบผลการปฏิบัติตามมาตรการด้านต่าง ๆ และ กระบวนการตรวจวัดคุณภาพสิ่งแวดล้อม * ประสานงานและกำกับดูแลให้โครงการดำเนินการโดยไม่ส่งผลกระทบต่อ สิ่งแวดล้อม * ให้คำปรึกษา เสนอแนะแนวทาง และประสานงานแก้ไขปัญหาสิ่งแวดล้อม และข้อร้องเรียนของชุมชน อันเนื่องมาจากการดำเนินงานของโครงการ/ กลุ่มบริษัทฯ * ประสานงานและติดตามการแก้ไขปัญหาข้อร้องเรียนของโครงการ/กลุ่ม บริษัทฯ ให้แล้วเสร็จโดยเร็ว * พิจารณาและให้ข้อคิดเห็นต่อขั้นตอนและวิธีการดำเนินงานที่อาจก่อให้เกิด ผลกระทบสิ่งแวดล้อม ตลอดจนประสานงานกับหน่วยงานอื่นๆ ที่เกี่ยวข้อง * เชิญบุคคลหรือเจ้าหน้าที่ที่เกี่ยวข้องเพื่อให้ข้อมูล คำปรึกษา หรือ ข้อเสนอแนะได้ตามความจำเป็น * จัดให้มีการส่งเสริมความรู้ หรือเสริมสร้างความเข้าใจ เกี่ยวกับการจัดการ สิ่งแวดล้อมให้แก่ประชาชนและชุมชนอย่างต่อเนื่อง 	- พื้นที่โครงการ	- ตลอดระยะเวลา ดำเนินการ	- บริษัท อมตะ บี.กริม เพาเวอร์ 1 จำกัด

ตารางที่ 4.2-3 (ต่อ)

องค์ประกอบด้าน สิ่งแวดล้อมและคุณค่าต่างๆ	มาตรการป้องกันและแก้ไขผลกระทบสิ่งแวดล้อม	สถานที่ดำเนินการ	ระยะเวลา	ผู้รับผิดชอบ
10. การประชาสัมพันธ์ และการมีส่วนร่วม ของประชาชน (ต่อ)	<ul style="list-style-type: none"> * พิจารณาการชดเชยและเยียวยา หากเป็นปัญหาที่พิสูจน์แล้วว่าเกิดจากการดำเนินงานของโครงการ * จัดให้มีการอบรม/ให้ความรู้/การดูงาน ภายใน 6 เดือน หลังจัดตั้ง และทุก 2 ปี เพื่อเพิ่มเติมความรู้ใหม่ หรือตามความเหมาะสม - องค์กรประชุมและความถี่ในการประชุม กำหนดให้มีวาระการประชุมอย่างน้อยปีละ 2 ครั้ง หรือมากกว่านั้นหากมีเหตุจำเป็นเร่งด่วน เพื่อติดตามผลการปฏิบัติตามมาตรการป้องกันและแก้ไขผลกระทบสิ่งแวดล้อม และมาตรการติดตามตรวจสอบผลกระทบสิ่งแวดล้อม และแผนมวลชนสัมพันธ์ 			
11. สาธารณสุขและ สุขภาพ	(1) จัดให้มีอุปกรณ์ปฐมพยาบาลเบื้องต้น และเวชภัณฑ์พร้อมยานพาหนะสำหรับพนักงานในกรณีจำเป็นต้องนำส่งสถานพยาบาลหรือโรงพยาบาลที่อยู่ใกล้ที่สุดได้ทันที	- พื้นที่โครงการ	- ตลอดระยะเวลาดำเนินการ	- บริษัท อมตะ บี.กริม เพาเวอร์ 1 จำกัด
	(2) ประสานงานกับหน่วยงานด้านสาธารณสุขท้องถิ่นเกี่ยวกับการบันทึกสถิติด้านสุขภาพ ความเจ็บป่วย หรือโรคที่อาจเกิดขึ้นหรือมีความเกี่ยวข้องกับผลกระทบของโครงการต่อชุมชนที่อาศัยอยู่โดยรอบ	- ชุมชนโดยรอบ	- ตลอดระยะเวลาดำเนินการ	- บริษัท อมตะ บี.กริม เพาเวอร์ 1 จำกัด
	(3) สนับสนุนหน่วยงานสาธารณสุข โครงการชุมชน หรือจัดกิจกรรมร่วมกับชุมชน ในพื้นที่ที่เน้นการป้องกันและส่งเสริมสุขภาพชุมชน เช่น การให้เงินทุน การให้ความรู้ การจัดหาอุปกรณ์ออกกำลังกาย เป็นต้น	- ชุมชนโดยรอบ	- ตลอดระยะเวลาดำเนินการ	- บริษัท อมตะ บี.กริม เพาเวอร์ 1 จำกัด
	(4) ให้ความรู้กับพนักงานในการป้องกันโรคติดต่อ และพฤติกรรมการสร้างเสริมสุขภาพ	- พื้นที่โครงการ	- ตลอดระยะเวลาดำเนินการ	- บริษัท อมตะ บี.กริม เพาเวอร์ 1 จำกัด

ตารางที่ 4.2-3 (ต่อ)

องค์ประกอบด้าน สิ่งแวดล้อมและคุณค่าต่างๆ	มาตรการป้องกันและแก้ไขผลกระทบสิ่งแวดล้อม	สถานที่ดำเนินการ	ระยะเวลา	ผู้รับผิดชอบ
11. สาธารณสุขและ สุขภาพ (ต่อ)	(5) ในกรณีที่มีการระบาดของโรคติดต่อร้ายแรงในพื้นที่ โครงการจะต้องปฏิบัติตาม มาตรการของกระทรวงสาธารณสุข และกฎหมายอื่น ๆ ที่เกี่ยวข้อง อย่างเคร่งครัด	- พื้นที่โครงการ	- ตลอดระยะเวลา ดำเนินการ	- บริษัท อมตะ บี.กริม เพาเวอร์ 1 จำกัด
12. พื้นที่สีเขียวและ สุนทรียภาพ	(1) จัดให้มีพื้นที่สีเขียวไม่น้อยกว่าร้อยละ 5 ของพื้นที่โครงการ (ประมาณ 5,250 ตาราง เมตร) โดยรอบขอบเขตพื้นที่โครงการในลักษณะ Protection Strip โดยมีระยะห่าง ระหว่างต้นประมาณ 2 เมตร ในรูปแบบ 2 แถวสลับฟันปลา โดยเลือกพันธุ์ไม้ที่ สามารถลดปัญหามลพิษได้ที่มีใบหรือทรงพุ่มหนาแน่น เหมาะสมกับสภาพดินบริเวณ พื้นที่โครงการ และช่วยบังลมและบดบังสายตา โดยพันธุ์ไม้หลัก เช่น ไม้โอ๊กอินเดีย ต้นสนประดิพัทธ์ เป็นต้น หรือพันธุ์ไม้อื่นที่เหมาะสม สำหรับพื้นที่ส่วนที่คับแคบไม่ เพียงพอต่อการปลูกรูปแบบสลับฟันปลาให้พิจารณาปลูกในรูปแบบอื่นตามความ เหมาะสม (รูปที่ 4.2-4)	- พื้นที่โครงการ	- ตลอดระยะเวลา ดำเนินการ	- บริษัท อมตะ บี.กริม เพาเวอร์ 1 จำกัด
12. พื้นที่สีเขียวและ สุนทรียภาพ (ต่อ)	(2) จัดให้มีเจ้าหน้าที่ดูแลต้นไม้ในพื้นที่สีเขียวเพื่อให้มีความสมบูรณ์อยู่เสมอ ทั้งนี้ กรณีต้นไม้ตายหรือเสียหายโครงการจะมีการปลูกทดแทนภายใน 1 เดือน	- พื้นที่โครงการ	- ตลอดระยะเวลา ดำเนินการ	- บริษัท อมตะ บี.กริม เพาเวอร์ 1 จำกัด
13. ทรัพยากรชีวภาพ	(1) ทำการสำรวจทรัพยากรชีวภาพทรัพยากรชีวภาพบนบก ป่าไม้ และสัตว์ป่า ในบริเวณ พื้นที่ที่มีสภาพป่าไม้ และทรัพยากรชีวภาพในน้ำ ได้แก่ คลองสัตว์พงษ์ โดยผู้เชี่ยวชาญ เพื่อเป็นข้อมูลพื้นฐานในการเฝ้าระวังคุณภาพสิ่งแวดล้อมที่เกี่ยวข้องกับกิจกรรมของ โครงการทั้งทางตรงและทางอ้อม	- พื้นที่ศึกษาในรัศมี 1 กิโลเมตรจากที่ตั้ง โครงการ	- 1 ครั้ง	- บริษัท อมตะ บี.กริม เพาเวอร์ 1 จำกัด

ตารางที่ 4.3-1

มาตรการติดตามตรวจสอบผลกระทบสิ่งแวดล้อม ช่วงก่อสร้าง

รายงานการเปลี่ยนแปลงรายละเอียดโครงการในรายงานการประเมินผลกระทบสิ่งแวดล้อม โครงการทดแทนโรงไฟฟ้าก๊าซธรรมชาติ ABP1 (ครั้งที่ 3)
ตั้งอยู่ที่นิคมอุตสาหกรรมอมตะซิตี้ ชลบุรี อำเภอเมืองชลบุรี จังหวัดชลบุรี ของบริษัท อมตะ บี.กริม เพาเวอร์ 1 จำกัด

องค์ประกอบทางสิ่งแวดล้อม	ดัชนีที่ใช้ในการติดตามตรวจสอบ	วิธีวิเคราะห์/ตรวจวัด	สถานที่ติดตามตรวจสอบ	ความถี่	ผู้รับผิดชอบ
1. คุณภาพอากาศในบรรยากาศ	<ul style="list-style-type: none"> ฝุ่นละอองรวม (TSP) เฉลี่ย 24 ชั่วโมง ฝุ่นละอองขนาดเล็กไม่เกิน 10 ไมครอน (PM-10) เฉลี่ย 24 ชั่วโมง ทิศทางและความเร็วลม 	<ul style="list-style-type: none"> TSP โดยวิธี Gravimetric-High Volume PM-10 โดยวิธี Gravimetric-High Volume หรือวิธีการตาม U.S.EPA ที่หน่วยงานราชการกำหนด ความเร็วและทิศทางลมเก็บตัวอย่างโดยใช้เครื่องมือตรวจวัดความเร็วและทิศทางลม 	<ul style="list-style-type: none"> จุดตรวจวัด 4 จุด ได้แก่ (รูปที่ 4.3-1) * A1 : รพ.สต. ดอนหัวฝ่อ * A2 : วัดตอนดำรงธรรม * A3 : วัดอู่ตะเภา * A4 : โรงเรียนบ้านห้วยสาธิต ทิศทางลมตรวจวัดจำนวน 1 จุด 	<ul style="list-style-type: none"> ตรวจวัดทุก 6 เดือน โดยตรวจวัด 7 วันต่อเนื่อง ครอบคลุมวันหยุดและวันทำการ ตลอดระยะเวลาก่อสร้าง ห่างจากการตรวจวัดของโครงการทดแทนโรงไฟฟ้าก๊าซธรรมชาติ ABP2 ของบริษัทอมตะ บี.กริม เพาเวอร์ 2 จำกัด เป็นระยะเวลา 3 เดือน 	<ul style="list-style-type: none"> บริษัท อมตะ บี.กริม เพาเวอร์ 1 จำกัด
2. เสียง	<ul style="list-style-type: none"> ระดับเสียงเฉลี่ย 24 ชั่วโมง (Leq 24 hr) ระดับเสียงพื้นฐาน (L90) ระดับเสียงสูงสุด (Lmax) ระดับเสียงกลางวัน-กลางคืน (Ldn) 	<ul style="list-style-type: none"> International Organization for Standardization (ISO1996) หรือตามวิธีที่ทางหน่วยงานราชการกำหนด 	<ul style="list-style-type: none"> ตรวจวัด Leq 24 ชม. และ L90 ในพื้นที่ที่ติดตามตรวจสอบใกล้เคียงพื้นที่โครงการจำนวน 2 จุด (รูปที่ 4.3-1) ได้แก่ * N1: รพ.สต. ดอนหัวฝ่อ * N2: ริมรั้วโครงการด้านทิศใต้ (เฉพาะ Leq 24 hr) 	<ul style="list-style-type: none"> ตรวจวัดทุก 6 เดือน โดยตรวจวัด 7 วันต่อเนื่อง ครอบคลุมวันหยุดและวันทำการ ตลอดระยะเวลาก่อสร้าง ห่างจากการตรวจวัดของโครงการทดแทนโรงไฟฟ้าก๊าซธรรมชาติ ABP2 ของบริษัทอมตะ บี.กริม เพาเวอร์ 2 จำกัด เป็นระยะเวลา 3 เดือน 	<ul style="list-style-type: none"> บริษัท อมตะ บี.กริม เพาเวอร์ 1 จำกัด

ตารางที่ 4.3-1 (ต่อ)

องค์ประกอบทางสิ่งแวดล้อม	ดัชนีที่ใช้ในการติดตามตรวจสอบ	วิธีวิเคราะห์/ตรวจวัด	สถานที่ติดตามตรวจสอบ	ความถี่	ผู้รับผิดชอบ
3. การคมนาคมขนส่ง	<ul style="list-style-type: none"> - สถิติอุบัติเหตุที่เกิดขึ้นจากการคมนาคมขนส่งของโครงการพร้อมทั้งบันทึกสาเหตุ สถานที่ ช่วงเวลา และแนวทางแก้ไขปัญหาทุกครั้ง 	<ul style="list-style-type: none"> - บันทึกจำนวนการขนส่งวัสดุและเครื่องจักรอุปกรณ์ต่าง ๆ และอุบัติเหตุที่เกิดขึ้นในการดำเนินการโครงการทุกครั้ง และจัดทำเป็นสรุปรายเดือน 	<ul style="list-style-type: none"> - พื้นที่โครงการ 	<ul style="list-style-type: none"> - ทุกวันตลอดระยะเวลาก่อสร้าง 	<ul style="list-style-type: none"> - บริษัท อมตะ บี.กริม เพาเวอร์ 1 จำกัด
4. การจัดการกากของเสีย	<ul style="list-style-type: none"> - ชนิดและปริมาณมูลฝอยทั่วไป และเศษวัสดุจากกิจกรรมก่อสร้าง - ชนิดและปริมาณของเสียอันตรายจากกิจกรรมก่อสร้าง 	<ul style="list-style-type: none"> - สำรวจและจดบันทึก 	<ul style="list-style-type: none"> - พื้นที่โครงการ 	<ul style="list-style-type: none"> - 1 ครั้งต่อเดือน ตลอดระยะเวลาก่อสร้าง 	<ul style="list-style-type: none"> - บริษัท อมตะ บี.กริม เพาเวอร์ 1 จำกัด
5. อาชีวอนามัยและความปลอดภัย	<ul style="list-style-type: none"> - สาเหตุ - ลักษณะของอุบัติเหตุ - จำนวนผู้ได้รับบาดเจ็บ - สภาพการเสียหาย/สูญเสีย - การแก้ปัญหา - ข้อเสนอแนะ 	<ul style="list-style-type: none"> - การจดบันทึก 	<ul style="list-style-type: none"> - พื้นที่โครงการเมื่อเกิดอุบัติเหตุในการทำงาน และเหตุฉุกเฉินภายในพื้นที่โครงการ 	<ul style="list-style-type: none"> - ทุกครั้งที่มีอุบัติเหตุ 	<ul style="list-style-type: none"> - บริษัท อมตะ บี.กริม เพาเวอร์ 1 จำกัด

ตารางที่ 4.3-1 (ต่อ)

องค์ประกอบทางสิ่งแวดล้อม	ดัชนีที่ใช้ในการติดตามตรวจสอบ	วิธีวิเคราะห์/ตรวจวัด	สถานที่ติดตามตรวจสอบ	ความถี่	ผู้รับผิดชอบ
6. สังคม และเศรษฐกิจ	<ul style="list-style-type: none"> - สํารวจสภาพเศรษฐกิจ สังคม รวมทั้ง สํารวจความคิดเห็นของครัวเรือน ประชาชน ผู้นำชุมชน/ผู้นำท้องถิ่น ตัวแทนหน่วยงานที่เกี่ยวข้องและ สถานประกอบการโดยรอบพื้นที่ โครงการ พื้นที่อ่อนไหว เช่น ที่ตั้ง สถานพยาบาล วัด และโรงเรียน เป็นต้น และจุดตรวจวัดคุณภาพ สิ่งแวดล้อม พร้อมทั้งสํารวจสภาพ การเปลี่ยนแปลงที่เกิดขึ้น ปัญหา และความต้องการของชุมชนและ ครัวเรือนประชาชน พร้อมทั้งสํารวจ ดัชนี ความพึงพอใจของชุมชน (Community Satisfaction Index) ทั้งนี้ การสุ่มตัวอย่างให้เป็นไปตาม หลักวิชาการและสถิติ และแสดง แผนที่ การกระจายตัวในการ เก็บข้อมูล 	<ul style="list-style-type: none"> - แบบสอบถาม ทั้งนี้ วิธีการสุ่ม ตัวอย่างให้เป็นไปตามหลักวิชาการ และสถิติ พร้อมทั้งแสดงแผนที่ การกระจายตัวในการเก็บข้อมูล 	<ul style="list-style-type: none"> - พื้นที่ชุมชนโดยรอบและชุมชน ที่เก็บตัวอย่างดัชนีทาง สิ่งแวดล้อมต่างๆ พร้อมทั้ง สํารวจความคิดเห็น ของ ครัวเรือนประชาชน ผู้นำชุมชน/ ผู้นำท้องถิ่น และตัวแทน หน่วยงานที่เกี่ยวข้อง (รูปที่ 5) - สถานประกอบการที่อยู่ใกล้เคียง (รูปที่ 6) 	<ul style="list-style-type: none"> - ปีละ 1 ครั้ง ตลอดระยะเวลา ก่อสร้าง 	<ul style="list-style-type: none"> - บริษัท อมตะ บี.กริม เพาเวอร์ 1 จำกัด

ตารางที่ 4.3-2

มาตรการติดตามตรวจสอบผลกระทบสิ่งแวดล้อม ช่วงดำเนินการ

รายงานการเปลี่ยนแปลงรายละเอียดโครงการในรายงานการประเมินผลกระทบสิ่งแวดล้อม โครงการทดแทนโรงไฟฟ้าก๊าซธรรมชาติ ABP1 (ครั้งที่ 3)
ตั้งอยู่ที่นิคมอุตสาหกรรมอมตะซิตี้ ชลบุรี อำเภอเมืองชลบุรี จังหวัดชลบุรี ของบริษัท อมตะ บี.กริม เพาเวอร์ 1 จำกัด

องค์ประกอบทางสิ่งแวดล้อม	ดัชนีที่ใช้ในการติดตามตรวจสอบ	วิธีวิเคราะห์/ตรวจวัด	สถานีติดตามตรวจสอบ	ความถี่	ผู้รับผิดชอบ
1. คุณภาพอากาศ 1.1 คุณภาพอากาศจากแหล่งกำเนิด (ปล่องหม้อไอน้ำ)	- ตรวจวัดแบบสุ่ม: NO _x , SO ₂ , TSP, O ₂ , อุณหภูมิปลายปล่อง และอัตราการไหลของก๊าซ	- การตรวจวัดแบบสุ่ม: เก็บตัวอย่างอากาศจากปล่องระบายมลพิษทางอากาศ และทำการวิเคราะห์ตามประกาศกระทรวงอุตสาหกรรมกำหนด	ปล่องหน่วยผลิตไอน้ำ (HRSG) จำนวน 2 ปล่อง - HRSG11 - HRSG12	- ตรวจวัดแบบสุ่ม: ตรวจวัดทุก 6 เดือน ในช่วงเวลาเดียวกับการตรวจวัดคุณภาพอากาศในบรรยากาศ พร้อมทั้งระบุกำลังการผลิต (% Load)	- บริษัท อมตะ บี.กริม เพาเวอร์ 1 จำกัด
	- CEMS: NO _x , CO, O ₂ , อุณหภูมิปลายปล่อง และอัตราการไหลของก๊าซ	- ติดตั้งเครื่องตรวจวัดคุณภาพอากาศจากปล่องอย่างต่อเนื่อง (CEMS) ที่ปล่อง HRSG โดยตรวจวัด NO _x , CO, O ₂ และอัตราการระบาย (Flow Rate) โดยทำการตรวจวัดอย่างต่อเนื่อง ตลอดเวลาที่ดำเนินการผลิตไฟฟ้า	ปล่องหน่วยผลิตไอน้ำ (HRSG) จำนวน 2 ปล่อง - HRSG11 - HRSG12	- CEMS: ตรวจวัดต่อเนื่อง ตลอดเวลาที่ดำเนินการผลิตไฟฟ้าพร้อมเสนอผลต่อ สผ. ทุก 6 เดือนตลอดระยะดำเนินการ โดยแสดงข้อมูลผลการตรวจวัด อย่างน้อย 3 ปี	- บริษัท อมตะ บี.กริม เพาเวอร์ 1 จำกัด

ตารางที่ 4.3-2 (ต่อ)

องค์ประกอบทางสิ่งแวดล้อม	ดัชนีที่ใช้ในการติดตามตรวจสอบ	วิธีวิเคราะห์/ตรวจวัด	สถานีติดตามตรวจสอบ	ความถี่	ผู้รับผิดชอบ
1.1 คุณภาพอากาศจากแหล่งกำเนิด (ปล่องหม้อไอน้ำ) (ต่อ)	<ul style="list-style-type: none"> - ตรวจสอบความถูกต้องของการทำงานระบบ CEMS (Audit CEMS) * System Audit * Performance Audit 	<ul style="list-style-type: none"> - ตรวจสอบความถูกต้องของการทำงานระบบ CEMS (Audit CEMS) โดยใช้วิธีการตรวจสอบตามข้อกำหนดของ U.S. EPA หรือวิธีที่หน่วยงานราชการกำหนด โดยวิธี Relative Test Audit (RATA) ซึ่งใช้หลักการอ่านค่า NO_x และ O₂ จาก CEMS เปรียบเทียบกับค่าตรวจวัดจากการเก็บตัวอย่างอากาศจากปล่อง โดยวิธีอ้างอิงมาตรฐานในเวลาเดียวกัน จากนั้นนำค่าที่ได้มาคำนวณหาค่า Relative Accuracy และนำผลที่ได้ไปเปรียบเทียบกับเกณฑ์กำหนดการตรวจสอบความถูกต้อง 	ปล่องหน่วยผลิตไอน้ำ (HRSG) จำนวน 2 ปล่อง - HRSG11 - HRSG12	<ul style="list-style-type: none"> - ดำเนินการตรวจสอบความถูกต้อง การทำงานของระบบ CEMS ทุก 1 ปี 	<ul style="list-style-type: none"> - บริษัท อมตะ บี.กริม เพาเวอร์ 1 จำกัด
1.2 คุณภาพอากาศในบรรยากาศ	<ul style="list-style-type: none"> - ฝุ่นละอองรวม (TSP) เฉลี่ย 24 ชั่วโมง - ฝุ่นละอองขนาดเล็กไม่เกิน 10 ไมครอน (PM-10) เฉลี่ย 24 ชั่วโมง - ก๊าซไนโตรเจนไดออกไซด์ (NO₂) เฉลี่ย 1 ชั่วโมง 	<ul style="list-style-type: none"> - TSP โดยวิธี Gravimetric-High Volume - PM-10 โดยวิธี Gravimetric-High Volume หรือวิธีการตาม U.S.EPA ที่หน่วยงานราชการกำหนด - NO₂ โดยวิธี Chemiluminescence 	- จุดตรวจวัด 4 จุด ได้แก่ (รูปที่ 4.3-1) * A1 : รพ.สต. ดอนหัวฝ่อ * A2 : วัดดอนดำรงธรรม * A3 : วัดอยู่ตะเภา * A4 : โรงเรียนบ้านห้วยสลิก้า	<ul style="list-style-type: none"> - ตรวจวัดทุก 6 เดือน (ปีละ 2 ครั้ง) โดยทำการตรวจวัด 7 วันต่อเนื่อง ครอบคลุมวันหยุดและวันทำการ ตลอดระยะเวลาดำเนินการ โดยทำการตรวจวัดในช่วงเวลาเดียวกันกับการตรวจวัดคุณภาพอากาศจากปล่องห่างจากการตรวจวัดของ 	<ul style="list-style-type: none"> - บริษัท อมตะ บี.กริม เพาเวอร์ 1 จำกัด

ตารางที่ 4.3-2 (ต่อ)

องค์ประกอบทางสิ่งแวดล้อม	ดัชนีที่ใช้ในการติดตามตรวจสอบ	วิธีวิเคราะห์/ตรวจวัด	สถานีติดตามตรวจสอบ	ความถี่	ผู้รับผิดชอบ
1.2 คุณภาพอากาศในบรรยากาศ (ต่อ)	<ul style="list-style-type: none"> - ก๊าซซัลเฟอร์ไดออกไซด์ (SO₂) เฉลี่ย 1 ชั่วโมง - ก๊าซซัลเฟอร์ไดออกไซด์ (SO₂) เฉลี่ย 24 ชั่วโมง - ทิศทางและความเร็วลม 	<ul style="list-style-type: none"> - SO₂ โดยวิธี UV-Fluorescence - ความเร็วและทิศทางลมเก็บตัวอย่างโดยใช้เครื่องมือตรวจวัดความเร็วและทิศทางลม 	- ทิศทางลมตรวจวัดจำนวน 1 จุด	โครงการทดแทนโรงไฟฟ้าก๊าซธรรมชาติ ABP2 ของบริษัทอมตะ บี.กริม เพาเวอร์ 2 จำกัด เป็นระยะเวลา 3 เดือน	
2. คุณภาพน้ำ 2.1 ตรวจวัดโดยระบบติดตามตรวจสอบคุณภาพน้ำแบบต่อเนื่อง	<ul style="list-style-type: none"> - ความเป็นกรด-ด่าง (pH) - อุณหภูมิ (Temperature) - ความนำไฟฟ้า (Conductivity) 	- ติดตั้งระบบติดตามตรวจสอบคุณภาพน้ำแบบต่อเนื่อง (Online Monitoring)	- บ่อพักน้ำทิ้งของโครงการ	- ตลอดระยะเวลาดำเนินการ	- บริษัท อมตะ บี.กริม เพาเวอร์ 1 จำกัด
2.2 ตรวจวัดโดยการเก็บตัวอย่าง	<ul style="list-style-type: none"> - ความเป็นกรด-ด่าง (pH) - อุณหภูมิ (Temperature) - ของแข็งละลายน้ำทั้งหมด (TDS) - ของแข็งแขวนลอยทั้งหมด (SS) - น้ำมันและไขมัน (Oil & Grease) - บีโอดี (BOD) 	- วิธีตามมาตรฐานของ Standard Methods for the Examination of water and wastewater ซึ่งกำหนดโดย APHA, AWWA และ WEF หรือวิธีการที่ทางหน่วยงานราชการกำหนด	- บ่อตรวจสอบคุณภาพน้ำทิ้งของโครงการ	- เดือนละ 1 ครั้ง ตลอดระยะเวลาดำเนินการ	- บริษัท อมตะ บี.กริม เพาเวอร์ 1 จำกัด

ตารางที่ 4.3-2 (ต่อ)

องค์ประกอบทางสิ่งแวดล้อม	ดัชนีที่ใช้ในการติดตามตรวจสอบ	วิธีวิเคราะห์/ตรวจวัด	สถานีติดตามตรวจสอบ	ความถี่	ผู้รับผิดชอบ
	- อัตราการไหล				
3. เสียง	<ul style="list-style-type: none"> - ระดับเสียงเฉลี่ย 24 ชั่วโมง (Leq 24 hr) - ระดับเสียงพื้นฐาน (L90) - ระดับเสียงสูงสุด (Lmax) - ระดับเสียงรบกวน (ตรวจวัดเฉพาะจุด N1: รพ.สต.ดอนหัวฬ่อ)	- International Organization for Standardization (ISO1996) หรือตามวิธีที่ทางหน่วยงานราชการกำหนด	- ตรวจวัด Leq 24 ชม. และ L90 ในพื้นที่ที่ติดตามตรวจสอบใกล้เคียงพื้นที่โครงการจำนวน 2 จุด (รูปที่ 4.3-1) ได้แก่ * N1: รพ.สต. ดอนหัวฬ่อ * N2: ริมรั้วโครงการด้านทิศใต้ (เฉพาะ Leq 24 hr)	- ตรวจวัดทุก 6 เดือน โดยทำการตรวจวัด 7 วันต่อเนื่องครอบคลุมวันธรรมดาและวันหยุด ทุก ๆ 6 เดือน ตลอดระยะเวลาดำเนินการห่างจากการตรวจวัดของโครงการทดแทนโรงไฟฟ้าก๊าซธรรมชาติ ABP2 ของบริษัท อมตะ บี.กริม เพาเวอร์ 2 จำกัด เป็นระยะเวลา 3 เดือน	- บริษัท อมตะ บี.กริม เพาเวอร์ 1 จำกัด
4. การคมนาคมขนส่ง	- สถิติอุบัติเหตุที่เกิดขึ้นจากการคมนาคมขนส่งของโครงการพร้อมทั้งบันทึกสาเหตุ สถานที่ ช่วงเวลา และแนวทางแก้ไขปัญหามิให้เกิดขึ้น	- บันทึกจำนวนการขนส่งวัสดุและเครื่องจักรอุปกรณ์ต่าง ๆ และอุบัติเหตุที่เกิดขึ้นในการดำเนินการโครงการทุกครั้ง และจัดทำเป็นสรุปรายเดือน	- พื้นที่โครงการ	- ทุกวันตลอดระยะเวลาดำเนินการ	- บริษัท อมตะ บี.กริม เพาเวอร์ 1 จำกัด
5. การจัดการกากของเสีย	<ul style="list-style-type: none"> - ชนิดและปริมาณมูลฝอยทั่วไป - ชนิดและปริมาณกากของเสียอุตสาหกรรม 	- สำรวจและจดบันทึก	- พื้นที่โครงการ	- 1 ครั้งต่อเดือน ตลอดระยะเวลาดำเนินการ	- บริษัท อมตะ บี.กริม เพาเวอร์ 1 จำกัด

ตารางที่ 4.3-2 (ต่อ)

องค์ประกอบทางสิ่งแวดล้อม	ดัชนีที่ใช้ในการติดตามตรวจสอบ	วิธีวิเคราะห์/ตรวจวัด	สถานที่ติดตามตรวจสอบ	ความถี่	ผู้รับผิดชอบ
6. อาชีวอนามัยและความปลอดภัย 6.1 การตรวจร่างกายโดยทั่วไป	<ul style="list-style-type: none"> - สุขภาพทั่วไป - ความสมบูรณ์ของเม็ดเลือด - เอกซเรย์ปอด - ตรวจปัสสาวะ - สมรรถภาพการมองเห็น - สมรรถภาพการได้ยิน 	<ul style="list-style-type: none"> - รายละเอียดของการตรวจให้อยู่ในการพิจารณาของแพทย์ 	<ul style="list-style-type: none"> - พนักงานทุกคน 	<ul style="list-style-type: none"> - ก่อนเริ่มทำงานกับโครงการและตรวจประจำปีละ 1 ครั้ง 	<ul style="list-style-type: none"> - บริษัท อมตะ บี.กริม เพาเวอร์ 1 จำกัด
6.2 สภาพแวดล้อมในการทำงาน	<ul style="list-style-type: none"> - ตรวจวัดระดับเสียง Leq-8 ชั่วโมง 	<ul style="list-style-type: none"> - ตามวิธีมาตรฐานที่สากลยอมรับ 	<ul style="list-style-type: none"> - ตรวจวัดที่ ระยะ 1 เมตร บริเวณเครื่องจักรที่เป็นแหล่งกำเนิดเสียงดัง ได้แก่ <ul style="list-style-type: none"> * เครื่องผลิตไฟฟ้ากังหันก๊าซ * เครื่องผลิตไฟฟ้ากังหันไอน้ำ * เครื่องอัดอากาศ * หอหล่อเย็น 	<ul style="list-style-type: none"> - ปีละ 4 ครั้ง ตลอดระยะเวลาดำเนินการ 	<ul style="list-style-type: none"> - บริษัท อมตะ บี.กริม เพาเวอร์ 1 จำกัด

ตารางที่ 4.3-2 (ต่อ)

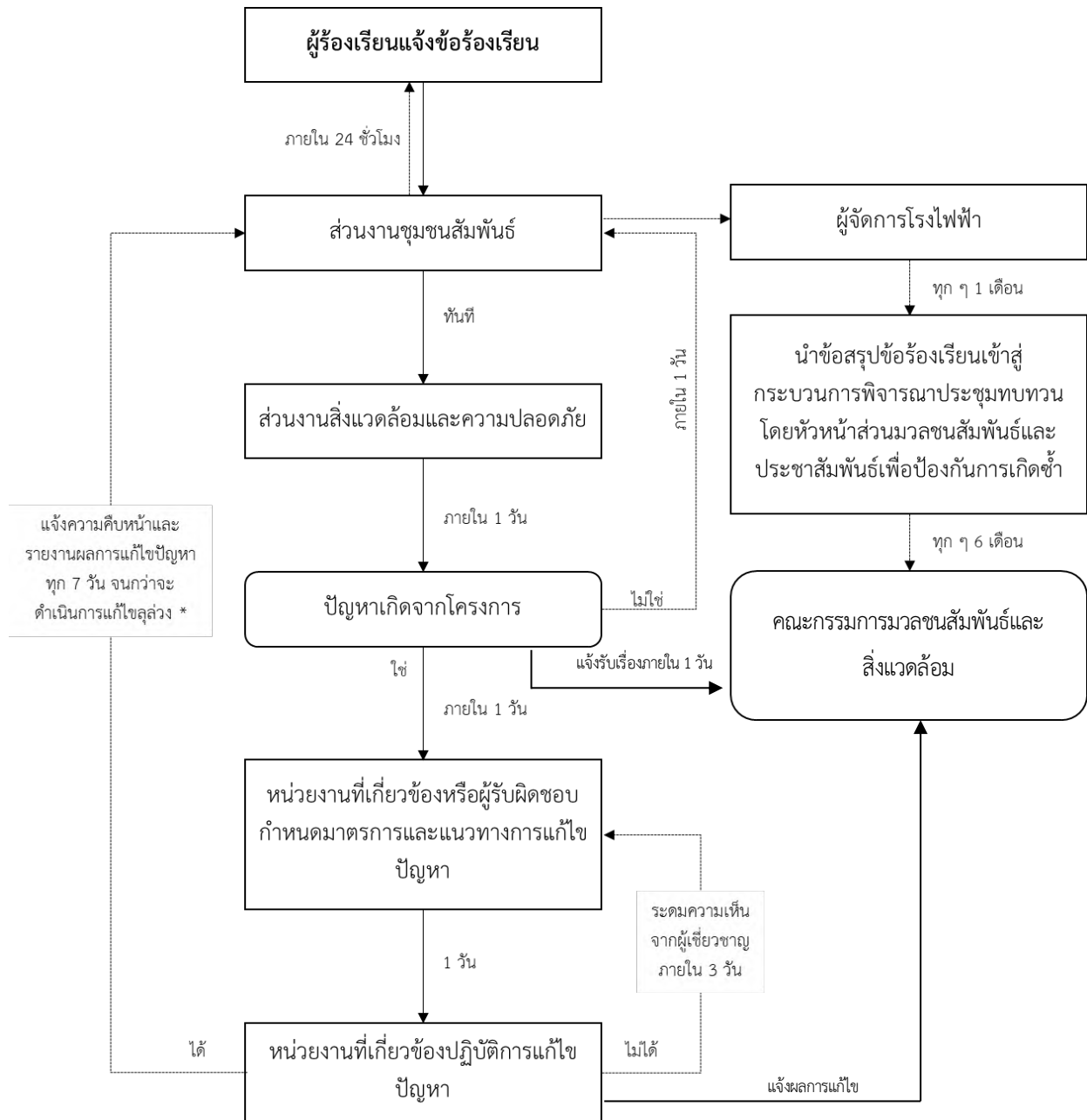
องค์ประกอบทางสิ่งแวดล้อม	ดัชนีที่ใช้ในการติดตามตรวจสอบ	วิธีวิเคราะห์/ตรวจวัด	สถานที่ติดตามตรวจสอบ	ความถี่	ผู้รับผิดชอบ
6.2 สภาพแวดล้อมในการทำงาน (ต่อ)	- ระดับเสียงเฉลี่ยตลอดระยะเวลาการทำงาน (Time Weighted Average - TWA)	- ตามวิธีมาตรฐานที่สากลยอมรับ	- พนักงานที่ปฏิบัติงานบริเวณพื้นที่ที่มีความเสี่ยงในการสัมผัสเสียงดัง * เครื่องผลิตไฟฟ้ากังหันก๊าซ * เครื่องผลิตไฟฟ้ากังหันไอน้ำ * เครื่องอัดอากาศ	- ปีละ 4 ครั้ง ตลอดระยะเวลาดำเนินการ	- บริษัท อมตะ บี.กริม เพาเวอร์ 1 จำกัด
	- จัดทำ Noise contour	- ตามวิธีมาตรฐานที่สากลยอมรับ	- พื้นที่โครงการ	- ภายในปีแรกหลังจากเปิดดำเนินการและทำซ้ำทุก 3 ปี ตลอดระยะเวลาดำเนินการ โดยระบุแหล่งกำเนิดเสียง ความดัง ความถี่	- บริษัท อมตะ บี.กริม เพาเวอร์ 1 จำกัด
	- ตรวจวัดความร้อน (WBGT °C)	- ตามวิธีมาตรฐานที่สากลยอมรับ	- หม้อไอน้ำ - เครื่องกำเนิดไฟฟ้ากังหันก๊าซ - เครื่องกำเนิดไฟฟ้ากังหันไอน้ำ	- ปีละ 1 ครั้ง	- บริษัท อมตะ บี.กริม เพาเวอร์ 1 จำกัด
6.3 รายงานอุบัติเหตุ	- สาเหตุ - ลักษณะของอุบัติเหตุ - จำนวนผู้ได้รับบาดเจ็บ - สภาพการเสียหาย/สูญเสีย	- การจดบันทึก	- พื้นที่โครงการเมื่อเกิดอุบัติเหตุในการทำงาน และเหตุฉุกเฉินภายในพื้นที่โครงการ	- ทุกครั้งที่มีอุบัติเหตุ	- บริษัท อมตะ บี.กริม เพาเวอร์ 1 จำกัด

ตารางที่ 4.3-2 (ต่อ)

องค์ประกอบทางสิ่งแวดล้อม	ดัชนีที่ใช้ในการติดตามตรวจสอบ	วิธีวิเคราะห์/ตรวจวัด	สถานที่ติดตามตรวจสอบ	ความถี่	ผู้รับผิดชอบ
	<ul style="list-style-type: none"> - การแก้ปัญหา - ข้อเสนอแนะ 				
6.4 มาตรการด้านความปลอดภัย	- ติดตามและประเมินประสิทธิภาพของมาตรการด้านความปลอดภัยและการฝึกอบรมด้านความปลอดภัย รวมทั้งการฝึกซ้อมแผนฉุกเฉิน	- ประเมินผลการซ้อมแผนฉุกเฉิน	- พื้นที่โครงการ	- ปีละ 1 ครั้ง	- บริษัท อมตะ บี.กริม เพาเวอร์ 1 จำกัด
7. สังคม และเศรษฐกิจ	- สำรวจสภาพเศรษฐกิจ สังคม รวมทั้งสำรวจความคิดเห็นของครัวเรือนประชาชน ผู้นำชุมชน/ผู้นำท้องถิ่น ตัวแทนหน่วยงานที่เกี่ยวข้องและสถานประกอบการโดยรอบพื้นที่โครงการ พื้นที่อ่อนไหว เช่น ที่ตั้งสถานพยาบาล วัด และโรงเรียน เป็นต้น และจุดตรวจวัดคุณภาพสิ่งแวดล้อม พร้อมทั้งสำรวจสภาพการเปลี่ยนแปลงที่เกิดขึ้น ปัญหาและความต้องการของชุมชนและครัวเรือนประชาชน พร้อมทั้งสำรวจดัชนี ความพึงพอใจของชุมชน (Community Satisfaction Index)	- แบบสอบถาม ทั้งนี้ วิธีการสุ่มตัวอย่างให้เป็นไปตามหลักวิชาการและสถิติ พร้อมทั้งแสดงแผนที่การกระจายตัวในการเก็บข้อมูล	<ul style="list-style-type: none"> - พื้นที่ชุมชนโดยรอบและชุมชนที่เก็บตัวอย่างดัชนีทางสิ่งแวดล้อมต่างๆ พร้อมทั้งสำรวจความคิดเห็นของครัวเรือนประชาชน ผู้นำชุมชน/ผู้นำท้องถิ่น และตัวแทนหน่วยงานที่เกี่ยวข้อง (รูปที่ 4.3-2) - สถานประกอบการที่อยู่ใกล้เคียง (รูปที่ 4.3-3) 	- ปีละ 1 ครั้ง ตลอดระยะเวลาดำเนินงาน	- บริษัท อมตะ บี.กริม เพาเวอร์ 1 จำกัด

ตารางที่ 4.3-2 (ต่อ)

องค์ประกอบทางสิ่งแวดล้อม	ดัชนีที่ใช้ในการติดตามตรวจสอบ	วิธีวิเคราะห์/ตรวจวัด	สถานที่ติดตามตรวจสอบ	ความถี่	ผู้รับผิดชอบ
	ทั้งนี้ การสุ่มตัวอย่างให้เป็นไปตามหลักวิชาการและสถิติ และแสดงแผนการกระจายตัวในการเก็บข้อมูล				
8. สาธารณสุข	- สถิติการเจ็บป่วยของประชาชนในรัศมี 5 กิโลเมตรจากขอบเขตพื้นที่ตั้งโครงการ	- รวบรวมข้อมูลสภาวะสุขภาพของประชาชนจากสถานบริการสาธารณสุขในพื้นที่	- พื้นที่โครงการและชุมชนใกล้เคียง	- บันทึกสถิติผู้ป่วยโดยจัดทำรายงานสรุปปีละ 1 ครั้ง	- บริษัท อมตะ บี.กริม เพาเวอร์ 1 จำกัด
9. สุนทรียภาพ	- พื้นที่สีเขียว	- ตรวจสอบพื้นที่สีเขียวของพื้นที่โครงการให้มีความสมบูรณ์อยู่เสมอ	- พื้นที่โครงการ	- ตลอดระยะเวลาดำเนินการ	- บริษัท อมตะ บี.กริม เพาเวอร์ 1 จำกัด

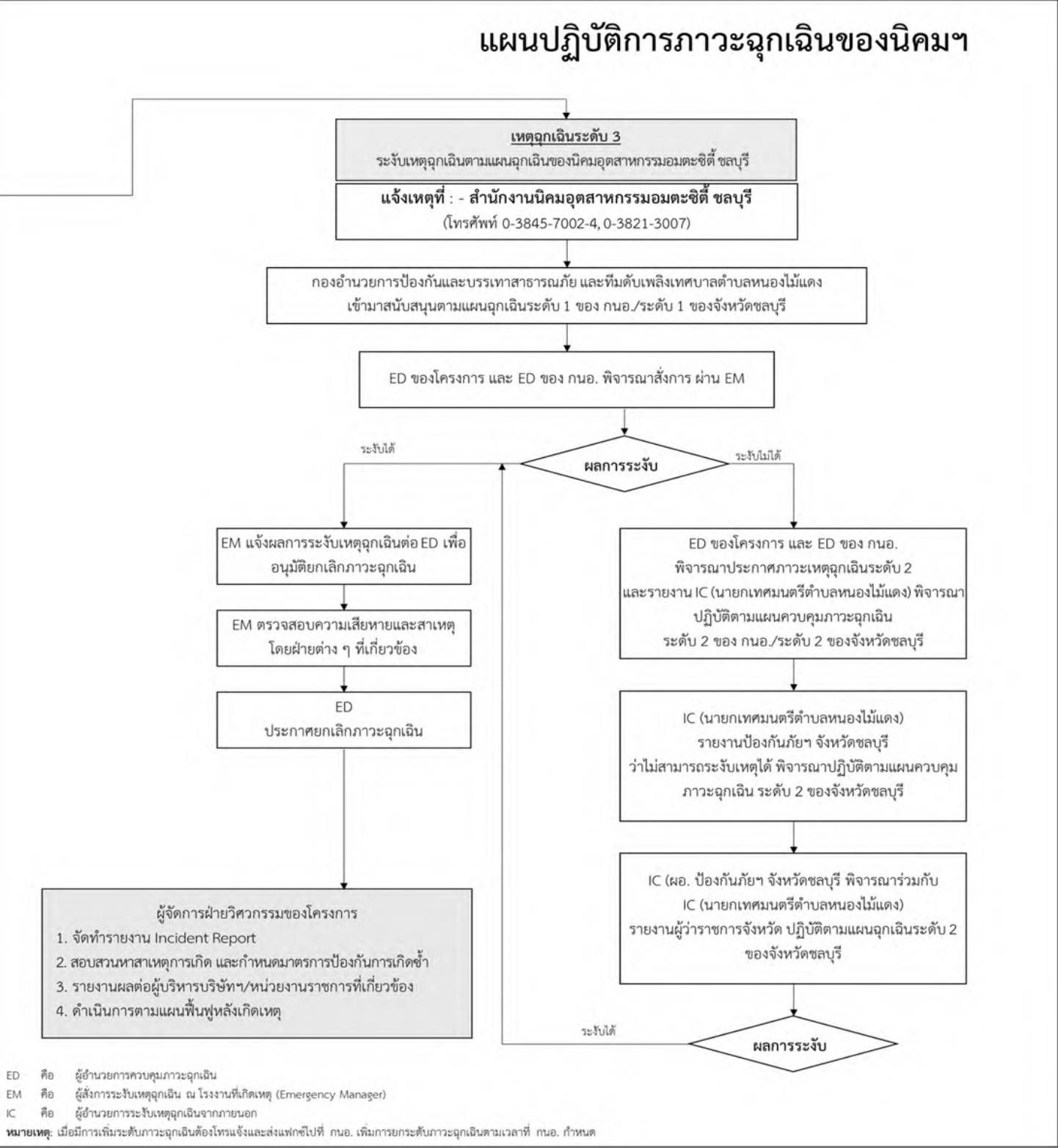
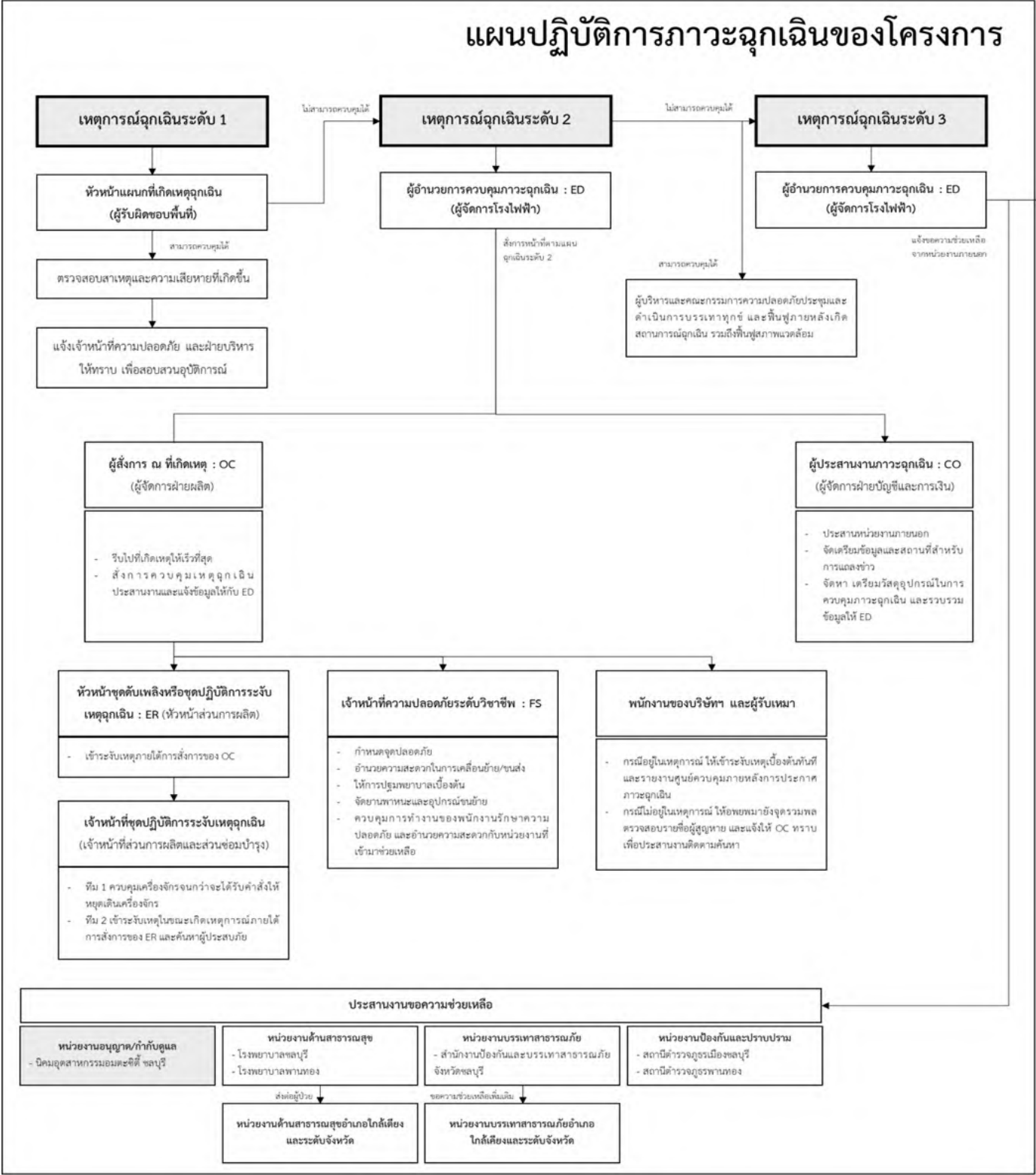


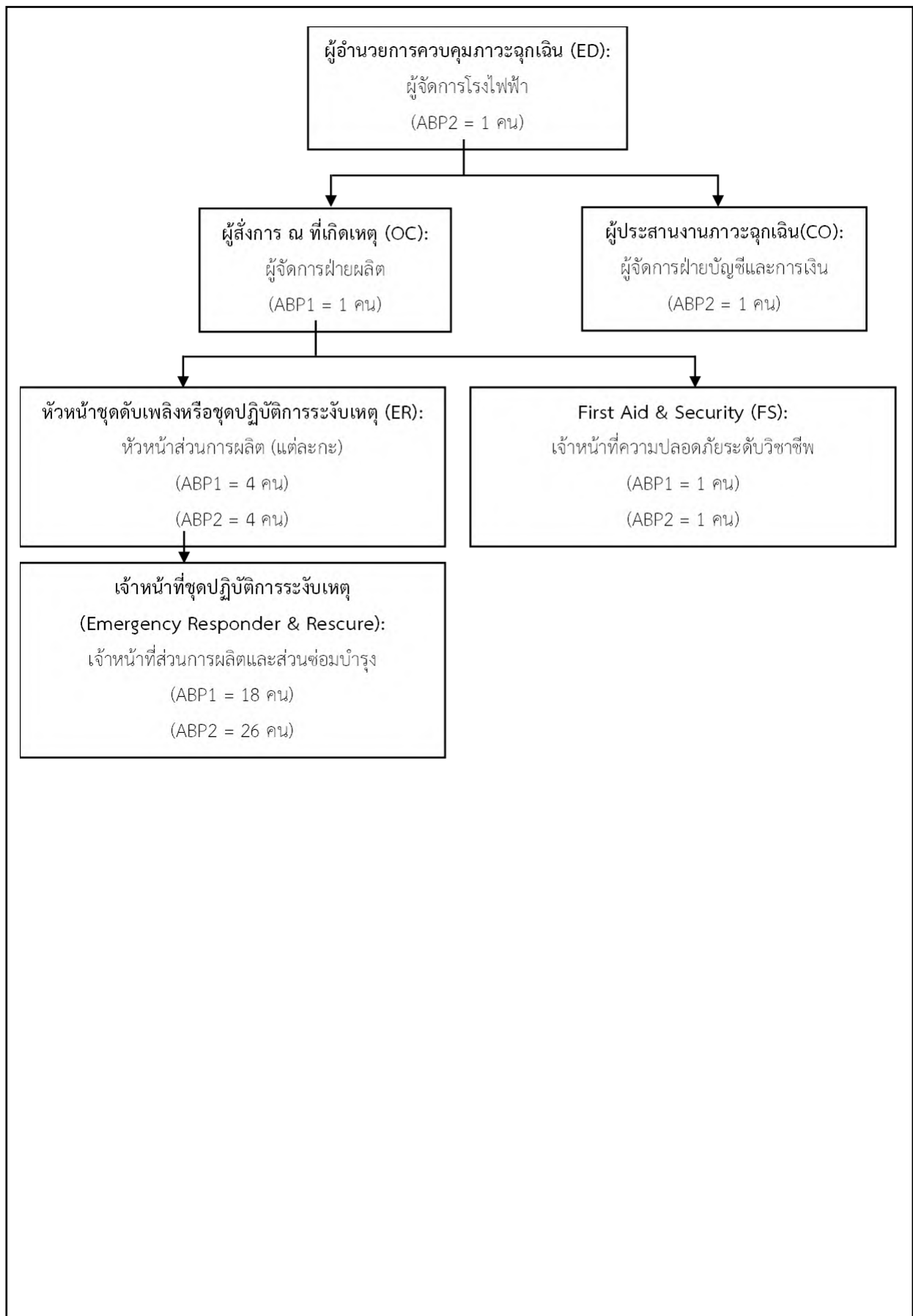
ช่องทางการร้องเรียน

1. ผู้รับข้อคิดเห็น
2. หนังสือแจ้งรายงานจากหน่วยงานราชการ
3. ทางวาจาและทางโทรศัพท์
4. จากการแจ้งผ่านผู้นำชุมชน

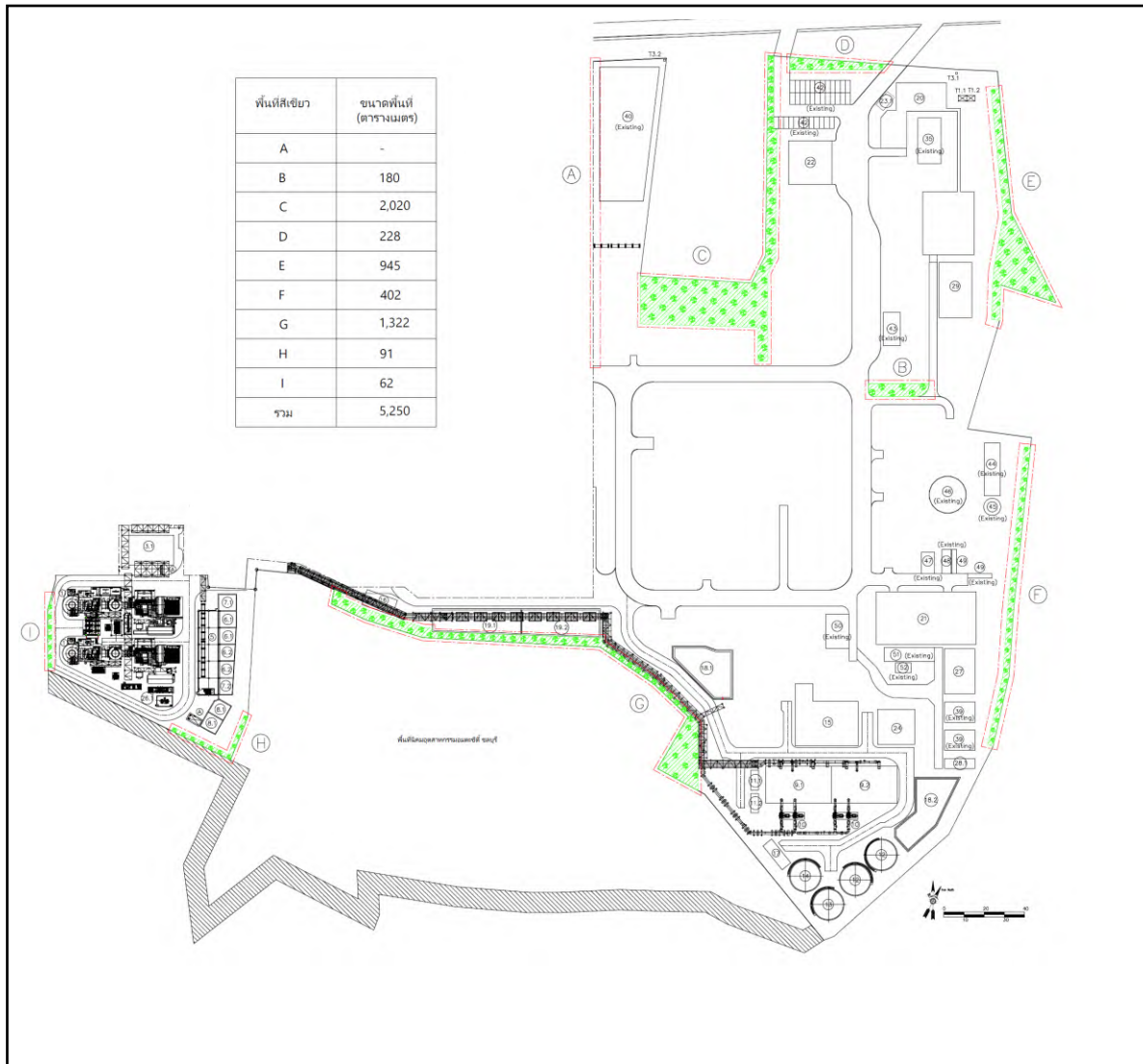
* กรณีไม่ระบุผู้ร้องเรียน โครงการจะไม่สามารถแจ้งกลับผู้ร้องเรียนได้ ทั้งนี้ จะมีกระบวนการที่การตรวจสอบแก้ไขไว้ในระบบ

รูปที่ 4.2-1 แผนผังการรับเรื่องร้องเรียน

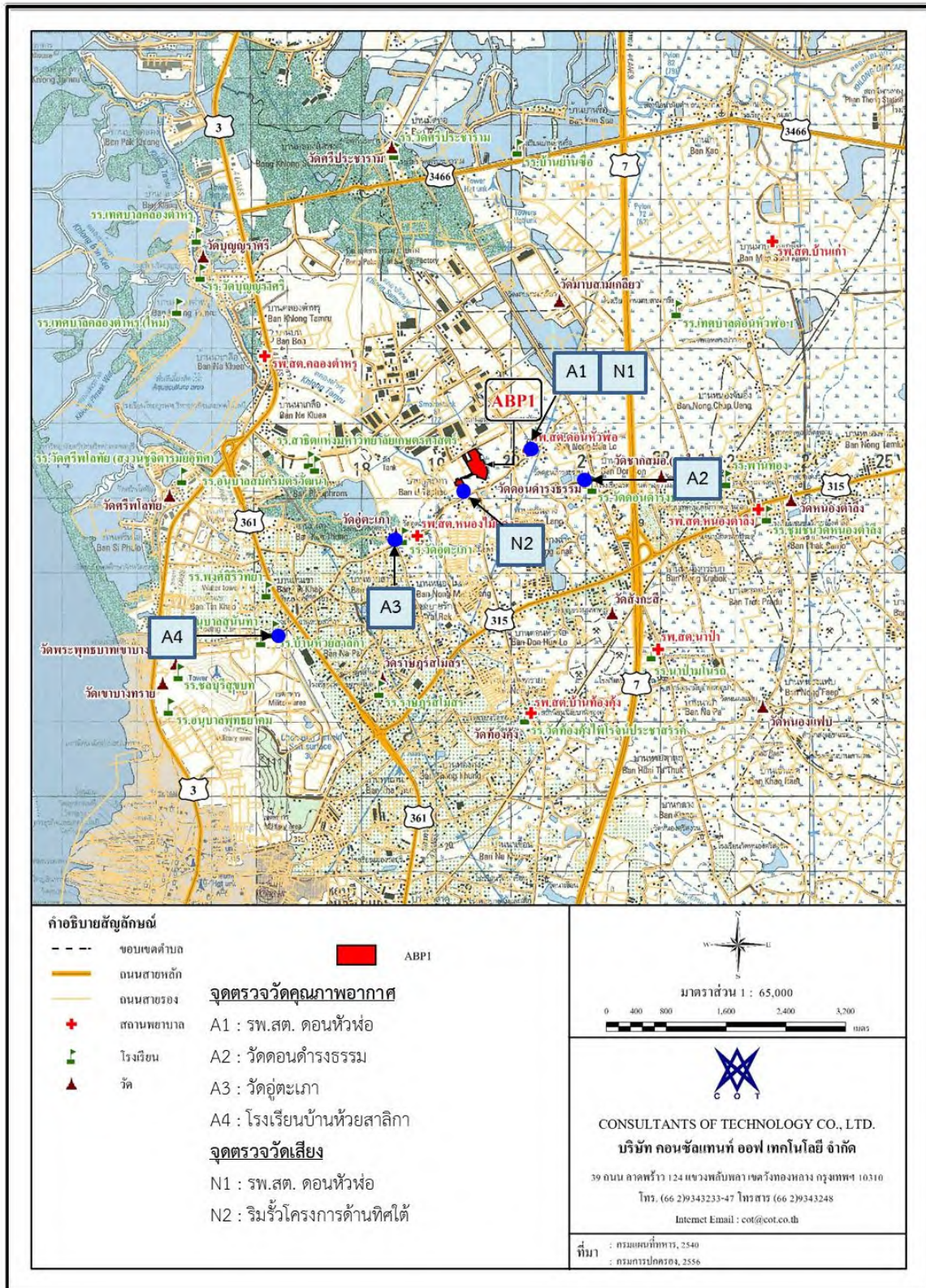




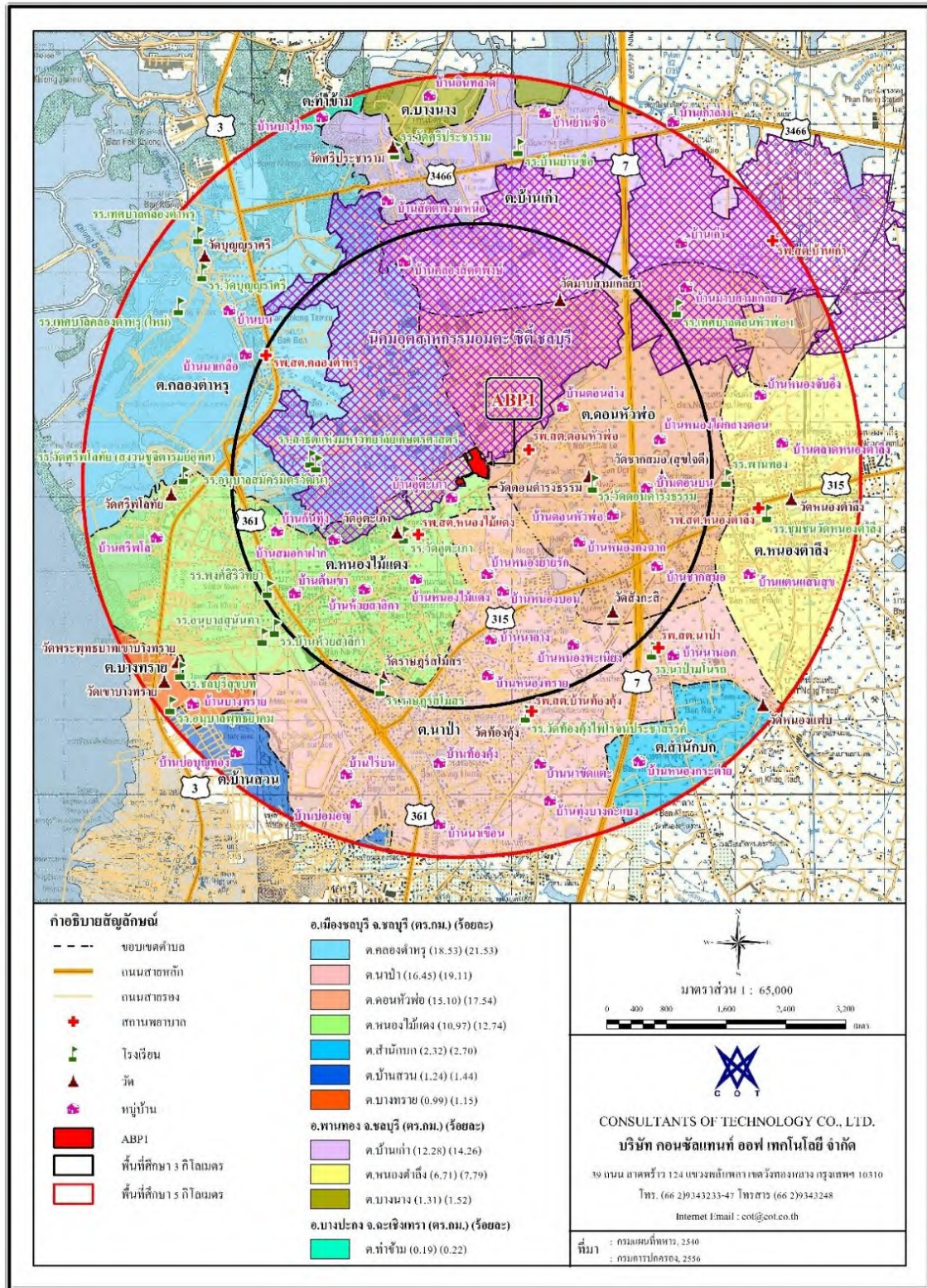
รูปที่ 4.2-3 ผังโครงสร้างบัญชาการเหตุฉุกเฉิน



รูปที่ 4.2-4 พื้นที่สีเขียว



รูปที่ 4.3-1 จุดตรวจวัดคุณภาพอากาศและเสียง



รูปที่ 4.3-2 รัศมีพื้นที่การสำรวจความคิดเห็นของประชาชนในพื้นที่ศึกษาและพื้นที่ดำเนินการ
ด้านการมีส่วนร่วมของประชาชน



รูปที่ 4.3-3 สถานประกอบการที่อยู่ใกล้เคียงพื้นที่โครงการ